

**BOLLETTINO DEL
PRODOTTO**

METODO DI POSA E DI RIMOZIONE

Film in vinile polimerico TAKE HEAT EASY



FILM THE200EVO

MATERIALE NECESSARIO

- › Nastro adesivo Tesa® 50110
- › Nastro per mascheratura
- › Detergenti liquidi per superfici destinate alla posa:
 - › SHAGREMOV
 - › SHAGCLEAN
- › Shampoo per carrozzeria ProTech® SHAMPCARV2
- › Liquido adiuvante la posa: MAGICSPRAY
- › Spatole da scegliere nel nostro catalogo
- › Plastificazione PC500, V850 o V750 (superfici piane) o VCR750 (per la protezione di stampe UV)
- › Nastro sigillante RSSEAL
- › Una vernice sigillante VR7077
- › Vari accessori per la posa HEXIS
- › Prodotti per la manutenzione SHAGRELOAD

CARATTERISTICHE

I film THE200EVO sono in PVC, di 70 micron, perfettamente adatti alle superfici leggermente complesse e aderiscono in particolare a vetro, acciaio, alluminio, PVC, melamminico.

Le prestazioni tecniche e la flessibilità di questo vinile consentono di utilizzarlo per la marcatura di superfici piane o leggermente convesse (2D) che richiedono una certa conformabilità: pannelli, vetrine, veicoli.

La combinazione del vinile polimerico e dell'elevata tecnologia TAKE HEAT EASY™ garantiscono risultati ottimali dal punto di vista qualitativo, riducendo il tempo necessario per la posa. Grazie a un tack molto basso, la tecnologia TAKE HEAT EASY™ consente di riposizionare facilmente il vinile, ma non esclude la fase indispensabile di incollaggio, che permette di ottenere un'aderenza ottimale del film al supporto.

Il film THE200EVO è dotato di un adesivo che conferisce una facilità di posa e comfort di applicazione ottimali (a una temperatura superiore a 20 °C).

PREPARAZIONE DEI SUPPORTI PER L'APPLICAZIONE

È possibile applicare i film HEXIS su una grande varietà di supporti, a condizione che presentino una superficie pulita, asciutta, liscia, non porosa e priva di tracce di olio, grasso, cera, silicone o altri prodotti inquinanti. Per evitare brutte sorprese, è meglio partire dal principio che tutti i supporti sono sporchi e devono essere puliti (Cfr. capitolo 3. PULITURA: pagina 3).

Effettuare una prova preliminare su una piccola superficie in modo da verificare la compatibilità del supporto.

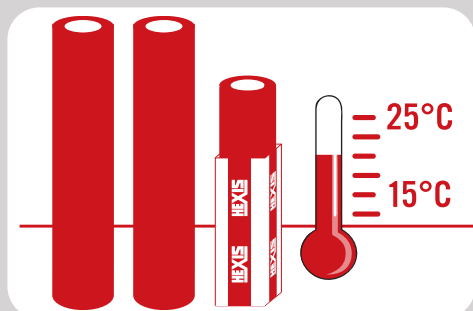
CONSERVARE I FILM IN BUONE CONDIZIONI

Tenere lontani i film da ogni fonte di calore (termosifoni, esposizione diretta al sole, ecc.): la temperatura ideale è compresa tra 15 °C e 25 °C. Conservare i film in un ambiente poco umido (tra il 30 % e il 70 % di umidità relativa).

Conservare i film nel loro imballaggio di origine. Affinché il prodotto non lasci segni sulla zona d'appoggio, conservare le bobine iniziate in posizione verticale o sospese.

SOMMARIO

1. RACCOMANDAZIONI:.....	2
2. TEST PRELIMINARE DEI SUPPORTI:.....	2
2.1. Test di adesività:.....	2
2.2. Test di degassamento:.....	2
2.3. Metodo di degassamento tramite fiamma:.....	2
3. PULITURA:.....	3
3.1. Aspetto pulito o sporco del supporto:.....	3
3.2. Aspetto molto sporco del supporto:.....	3
3.3. Caso particolare:.....	3
4. PLASTIFICAZIONE DEL FILM:.....	3
5. APPLICAZIONE DEL FILM THE200EVO:.....	4
5.1. Inizio e applicazione del film THE200EVO su superfici piane:.....	4
5.2. Superfici leggermente ondulate:.....	5
5.3. Superfici leggermente convesse (2D):.....	5
5.4. Per il Wrapping integrale:.....	6
6. NASTRO SIGILLANTE O VERNICE SIGILLANTE:.....	6
6.1. Nastro sigillante:.....	6
6.2. Vernice sigillante:.....	6
7. PULITURA E MANUTENZIONE DEL FILM THE200EVO:.....	7
8. METODO DI RIMOZIONE:.....	7



I metodi di posa si basano sull'esperienza HEXIS e non sono restrittivi. Per agevolare la posa dei film HEXIS, attenersi alle istruzioni. HEXIS propone anche dei corsi di formazione, necessari per una posa ottimale dei suoi prodotti.

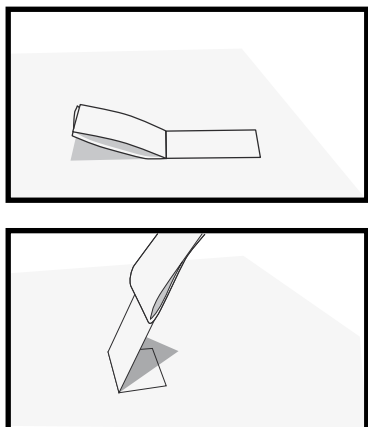
1. RACCOMANDAZIONI:

- › Il film THE200EVO aderisce particolarmente a vetro, acciaio, alluminio, PVC e melamminico.
- › Il film THE200EVO ha poca aderenza sui supporti a bassa energia (polietilene, polipropilene, ecc.) e sui supporti con superfici granulose, strutturate o ricoperte da vernice acrilica.
- › Per la posa del film adesivo THE200EVO su automezzi, è consigliabile evitare le parti non verniciate, ad esempio i listelli laterali o i paraurti non verniciati.
- › Per tutti gli altri supporti, si devono effettuare dei test preliminari.
- › È possibile ottenere l'aderenza ottimale dei film THE200EVO dopo 24 ore di contatto.

2. TEST PRELIMINARE DEI SUPPORTI:

- › Per tutte le vernici nuove si deve rispettare un periodo di asciugatura di almeno 7 giorni a 25 °C per degassare completamente. È necessario effettuare un test di degassamento prima di applicare i film.
- › Tutte le vernici vecchie, farinose o scrostate devono essere carteggiate e ripulite prima della posa e sottoposte al test di adesività.

2.1. Test di adesività:



Occorre un adesivo tipo Tesa® 50110 o simile, superficie da rimuovere di 2,5 cm x 5 cm più un margine di sbordo non incollato per potere prenderlo in mano. Piegare e tirare con un colpo secco perpendicolarmente alla superficie del supporto. Il film deve opporre resistenza al momento della rimozione. Ripetere l'operazione in più punti.

> HEXIS tiene a vostra disposizione dell'adesivo Tesa® 2,5 cm x 5 cm, che potete ottenere su semplice richiesta. HEXIS non potrà essere ritenuta responsabile di eventuali deterioramenti del supporto in seguito all'esecuzione di questo test.

2.2. Test di degassamento:

(Per la verifica) Quadrato di 15 cm x 15 cm circa di poliestere adesivo o del film da posare. Attendere 24 ore o 2 ore a 65 °C. Se appaiono delle bolle, ciò indica un degassamento insufficiente del supporto. Occorre eseguire di nuovo questa operazione dopo alcuni giorni. In alternativa, è possibile procedere come segue.

2.3. Metodo di degassamento tramite fiamma:

(Policarbonato, metacrilato traslucido o con effetto diffusore, PVC espanso, ecc.)

Questo metodo consiste nel modificare la tensione superficiale di un supporto passando una fiamma ossidrica. Passare rapidamente la fiamma verticalmente e orizzontalmente su tutta la superficie del supporto (usare la punta blu della fiamma).

! MUOVERE CONTINUAMENTE LA FIAMMA SUL SUPPORTO (SI CORRE IL RISCHIO DI ROVINARE IL SUPPORTO SE LA FIAMMA RESTA PIÙ DI UN SECONDO SULLO STESSO PUNTO).

È necessario applicare immediatamente il film, perché questo leggero trattamento della superficie sparisce dopo alcuni minuti.

> HEXIS declina ogni responsabilità in caso di formazione di bolle dovute al degassamento.

3. PULITURA:

Prima della posa, è obbligatorio effettuare la pulizia del supporto. Partire dall'idea che un supporto è sempre sporco. Alcuni residui o tracce di sporco possono essere invisibili, ma agiscono comunque sull'aderenza del film.


Prima di usare detergenti liquidi o prodotti chimici, consultare le Schede Tecniche e le Schede di Sicurezza disponibili sul nostro sito internet: www.hexis-graphics.com.

3.1. Aspetto pulito o sporco del supporto:

In caso di Wrapping, si consiglia di lavare l'automezzo con lo shampoo per carrozzeria SHAMPCARV2 e poi di ultimare le operazioni di pulizia con il prodotto SHAGCLEAN.

3.2. Aspetto molto sporco del supporto:

In caso di Wrapping, si consiglia di lavare l'automezzo con lo shampoo per carrozzeria SHAMPCARV2 e poi di usare il prodotto SHAGREMOV.

 *Manipolare il prodotto SHAGREMOV in un locale ventilato. Indossare occhiali e guanti di protezione.*

In precedenza, eseguire un test di compatibilità su una superficie piccola e non visibile del supporto da trattare. Una parte del materiale plastico potrebbe infatti essere danneggiata dal prodotto SHAGREMOV.

- › Nebulizzare il prodotto SHAGREMOV sulla superficie sporca e stendere con un panno asciutto.
- › Lasciare agire alcuni istanti, nebulizzare nuovamente il prodotto SHAGREMOV, poi asciugare con un panno pulito o una spatola.
- › Quando il supporto sarà pulito e asciutto, effettuare un'ultima pulizia con il prodotto SHAGCLEAN.

3.3. Caso particolare:

Occorre adattare i metodi di preparazione dei supporti alla loro natura e al loro stato. Di conseguenza, le superfici verniciate devono essere asciutte e indurite, le vernici cotte devono essere fredde. Per le vernici asciugate all'aria o per le vernici per automobili, è richiesto almeno un mese di asciugatura prima di applicare i film.

- › In caso di wrapping integrale, per le superfici metalliche nude:
 - › Pulire il supporto con acqua e sapone, poi con un panno impregnato di SHAGCLEAN.

 *Prima dell'uso, consultare le Schede di sicurezza dei prodotti.*

- › Pulire accuratamente la superficie dopo la pulizia.

4. PLASTIFICAZIONE DEL FILM:

È consigliabile proteggere il film THE200EVO con uno dei film di plastificazione PC500, V850, V750 o VCR750.

La combinazione del film THE200EVO con la plastificazione V750 o V850 si applica esclusivamente su superfici piane. La plastificazione VCR750 è progettata per proteggere il film THE200EVO stampato in UV.

Assicurarsi che il film sia asciutto prima di effettuare la posa.

Il film THE200EVO stampato è asciutto al tatto dopo al massimo 10 minuti, ma conviene attendere almeno 24 ore prima di applicarlo, plastificarlo e tagliarlo.

SHAMPCARV2
Shampoo concentrato per carrozzeria



SHAGREMOV
Detergente forte



SHAGCLEAN
Detergente e sgrassante per rifiniture



› Per garantire l'evaporazione dei solventi, lasciare asciugare i film impilati all'interno di scomparti appositi in un locale ventilato.

5. APPLICAZIONE DEL FILM THE200EVO:

Con il film THE200EVO, plastificato o no, si deve assolutamente applicare il metodo detto "a secco" a causa del suo liner. Il film THE200EVO è progettato per essere applicato su superfici piane, leggermente ondulate o leggermente complesse (2D): superfici convesse fino al 5 % di deformazione.

La tecnologia TAKE HEAT EASY™ per il film THE200EVO consente di riposizionare facilmente il vinile sul supporto.

Con questa tecnologia, l'operazione di incollaggio, che permette l'aderenza ottimale del film THE200EVO al supporto, resta indispensabile.

Consiglio di HEXIS: durante questa fase, per far sì che il feltrino scivoli più facilmente sul film e che il rischio di micropieghe sia ridotto, si può vaporizzare sulla sua superficie il prodotto MAGICSPRAY, dal momento in cui si rivela necessario fino ad applicazione completa del film.

Prima di ogni applicazione del complesso THE200EVO plastificato o del film solo, controllare che tutte le superfici siano pulite.

Temperatura di posa:

La temperatura di posa raccomandata deve essere compresa tra 20 °C e 25 °C.

Si deve rispettare la temperatura di posa sia per l'ambiente che per il supporto. L'igrometria può influire sull'aderenza del film al supporto.

5.1. Inizio e applicazione del film THE200EVO su superfici piane:

› Indossare dei guanti (GANTSCOV).

› Posizionare il film stampato sulla superficie in modo da sistemare la grafica senza deformarla. (Fig. 01)



Figura 01



Figura 02

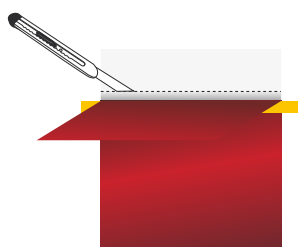


Figura 03

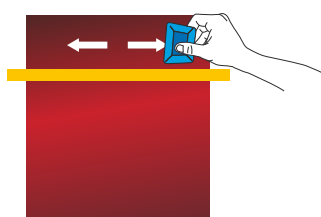


Figura 04

› Con l'ausilio di un nastro per mascheratura o di magneti, piegare orizzontalmente la parte alta, preferibilmente su una parte piana. (Fig. 02)

› Rimuovere circa 10 cm di liner. (Fig. 03)

› Cominciare a incollare il vinile con una spatola (previamente ricoperta con il feltro) formando un angolo di 45° e con una direzione di posa dal centro verso i bordi. (Fig. 04)

Consiglio di HEXIS: per far sì che il feltrino scivoli più facilmente sul film, si può vaporizzare sulla sua superficie il prodotto MAGICSPRAY, dal momento in cui si rivela necessario fino ad applicazione completa della pellicola.

› Quindi stendere la parte piegata al fine di continuare la rimozione del liner, a seconda delle superfici incontrate (cfr. i paragrafi seguenti). (Fig. 05)

› Al momento della posa su superfici piane, incollare tutta la superficie rimuovendo gradualmente il liner e insistendo soprattutto sui bordi.

5.2. Superfici leggermente ondulate:

Terminata la fase 5.1, procedere come segue, a posa ultimata. (Fig. 06)

› Rimuovere gradualmente il liner mantenendo la tensione verso il basso facendo attenzione a non rimuovere il film.

› Applicare il film con il pollice o la spatola scendendo orizzontalmente nella parte concava dell'ondulazione.

› Applicare il film cominciando dalla parte concava ①, poi sul rilievo ②, e di nuovo sulla parte concava successiva ③.

› Risalire sull'ondulazione seguente ④, poi continuare.

Consiglio di HEXIS: per superfici con caratteristiche 3D, utilizzare uno dei film cast della gamma HX100 o THE190EVO.

⚠ *Nelle parti concave, il film THE200EVO richiede una pressione sufficiente a espellere l'aria che può trovarsi nei microcanali. Infatti, l'aria che non è fuoriuscita e che non è visibile, può provocare ulteriormente un eventuale scollamento del film dal suo supporto o la comparsa di bolle.*

Consiglio di HEXIS: per far sì che il feltrino scivoli più facilmente sul film, si consiglia di vaporizzare il prodotto MAGICSPRAY sulla sua superficie, dal momento in cui si rivela necessario fino ad applicazione completa del film.

5.3. Superfici leggermente convesse (2D):

Terminata la fase 5.1, procedere come segue:

Attenzione: la deformazione della superficie convessa da ricoprire deve essere inferiore al 5 %.

› Rimuovere il liner.

› Applicare il vinile su tutta la superficie con una spatola di plastica ricoperta da feltro, lisciandolo dolcemente sulla parte convessa al fine di eliminare le zone di tensione.

› Se necessario, scollare, tendere di nuovo il film, avviluppare completamente la superficie convessa e applicarlo.

› La posa è terminata.

Consiglio di HEXIS: per superfici molto convesse, utilizzare uno dei film cast della gamma HX100 o THE190EVO.

⚠ *La tecnologia TAKE HEAT EASY™ consente di riposizionare facilmente il film durante la posa sul supporto e offre una buona evacuazione dell'aria. Tuttavia, nelle parti molto concave, la tecnologia TAKE HEAT EASY™ richiede una pressione sufficiente a espellere l'aria che può trovarsi nei microcanali. Infatti, l'aria che non è fuoriuscita e che non è visibile all'occhio, può provocare ulteriormente un eventuale scollamento del film dal suo supporto. Pertanto, HEXIS raccomanda di prestare molta attenzione in caso di applicazione di film THE200EVO su parti concave.*

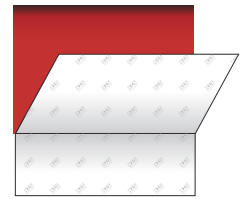


Figura 05

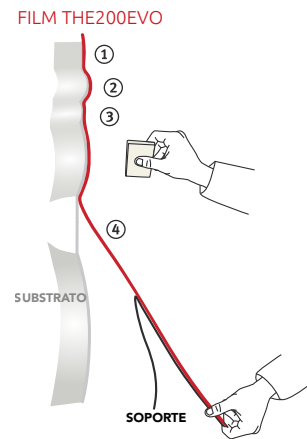


Figura 06

5.4. Per il Wrapping integrale:

- ▶ Per gli automezzi, sono assolutamente vietate le applicazioni sulle guarnizioni dei finestrini e della carrozzeria.
- ▶ Con il passare del tempo, la posa orizzontale, necessaria in alcune parti (per esempio il cofano o il tettuccio), può provocare una leggera attenuazione del colore o della lucentezza rispetto alle parti esposte verticalmente. Le parti sottoposte maggiormente alla luce solare o a condizioni climatiche avverse esulano HEXIS da qualsiasi responsabilità in materia di durata del prodotto.
- ▶ Qualora fosse necessario un raccordo, HEXIS consiglia di sovrapporre i film di 1 cm, come segue:

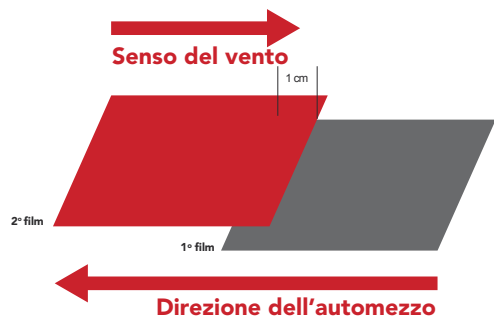


Figura 07

- Sovrapposizione orizzontale: la posa si deve sempre effettuare partendo dal basso dell'automezzo verso l'alto. Di conseguenza, il film superiore si sovrapporrà a quello inferiore (principio delle tegole).
- Sovrapposizione verticale su una superficie mobile: la posa si deve sempre effettuare partendo dalla parte posteriore del veicolo verso la parte anteriore. Di conseguenza il 2° film si sovrapporrà al 1°, ecc. (Fig. 07)

- ▶ Evitare di applicare il film THE200EVO sulle parti non verniciate come i listelli antiurto o i paraurti non verniciati.

Se le parti sono troppo convesse, si consiglia di utilizzare un film cast della gamma HX100 o THE190EVO.

6. NASTRO SIGILLANTE O VERNICE SIGILLANTE:

Quando si applica il film THE200EVO su un veicolo, HEXIS consiglia di utilizzare i nastri sigillanti RSSEAL o di laminazione PC190G2 piuttosto che una vernice sigillante (questo per limitare il rischio di danni durante l'applicazione sulla carrozzeria).

Tuttavia, in alcuni casi, come l'applicazione di film della serie THE200EVO su treni, macchinari da cantiere o barche, sarà necessaria la vernice sigillante VR7077 per rinforzare i bordi del film.

6.1. Nastro sigillante:

Per aumentare l'adesione del film THE200EVO su aree sensibili all'usura (come il brancardo, i passaruota, ecc.), è possibile utilizzare le strisce RSSEAL o le strisce di film di laminazione PC190G2 per le superfici leggermente curve.

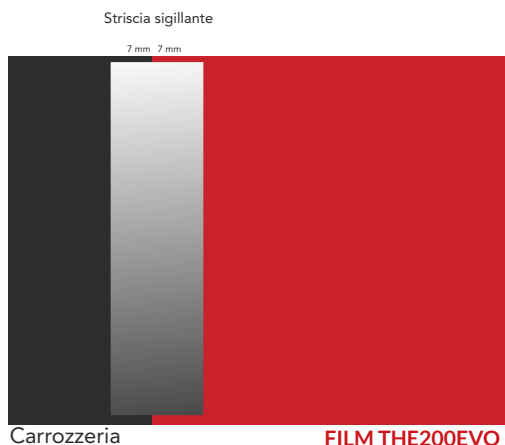


Figura 08

- ▶ Tagliare una striscia di 14 mm di larghezza di film di plastificazione.
- ▶ Incollare la striscia sovrapponendola su circa 7 mm di carrozzeria e 7 mm di film THE200EVO. (Fig. 08)

Consiglio di HEXIS: per la maggior parte delle applicazioni, utilizzare preferibilmente un nastro sigillante piuttosto che la vernice VR7077.

6.2. Vernice sigillante:

Si dovrà utilizzare la vernice sigillante VR7077 esclusivamente per rinforzare la tenuta tra i bordi del film THE200EVO e il supporto.

Consiglio di HEXIS: per la maggior parte delle applicazioni, utilizzare preferibilmente i nastri sigillanti piuttosto che la vernice VR7077.

L'uso della vernice VR7077 è a discrezione dell'addetto alla posa.

- ▶ Accertarsi che le superfici siano asciutte.
- ▶ Applicare 2 pezzi di nastro per mascheratura :
 - 1 sul supporto, a 5 mm dal film THE200EVO.
 - 1 sul film THE200EVO, a 5 mm dal suo bordo. (Fig. 09)
- ▶ Indossando guanti e occhiali protettivi, applicare la vernice stendendone un solo strato con il pennello.
- ▶ Rimuovere il nastro per mascheratura 15 minuti dopo l'applicazione.



Figura 09

- ▶ Il tempo di asciugatura varia a seconda dello spessore della vernice e della temperatura ambiente: per un film applicato senza sovraccarico, il tempo di asciugatura ottimale è di 24 ore. In questo periodo, è obbligatorio evitare qualsiasi tipo di aggressione fisica (pulizia, abrasione, ecc.).

⚠ È assolutamente vietato il contatto tra la vernice e le guarnizioni dei finestrini.

7. PULITURA E MANUTENZIONE DEL FILM THE200EVO:

Per una maggiore manutenzione del set THE200EVO + laminazione, utilizzare il prodotto SHAGRELOAD con un panno in microfibra pulito.

- ▶ Spruzzare direttamente sulla superficie da pulire (\pm 40 cm x 40 cm).
- ▶ Asciugare con un panno in microfibra pulito prima che il prodotto si asciughi.

Il film THE200EVO può anche essere pulito con tutti i metodi di pulizia automatici convenzionali e con i detergenti utilizzati nel quadro della manutenzione professionale degli automezzi e degli accessori pubblicitari.

Tuttavia, in caso di utilizzo di idropultrici ad alta pressione occorre rispettare le seguenti precauzioni: pressione media a una distanza minima di 50 cm a una temperatura massima dell'acqua di 35 °C.

⚠ Tuttavia, per pulire il film, è consigliabile aspettare 48 ore dopo l'applicazione, perché si corre il rischio di alterare l'aderenza del film e di provocarne lo scollamento.

⚠ Sono vietati i solventi e i detergenti corrosivi.

⚠ I film adesivi puliti con adiuvanti imprecisati degli impianti di autolavaggio esulano HEXIS da qualsiasi responsabilità.

⚠ Autolavaggio: i prodotti additivi e lo stato delle spazzole rotative possono danneggiare la tenuta delle grafiche o dei film. È risaputo che 10 autolavaggi possono striare le vernici poliuretane. Nello stesso modo, questi effetti meccanici possono deteriorare l'aspetto del vinile ed esulano quindi HEXIS da qualsiasi responsabilità.

Consiglio HEXIS: prima di procedere alla pulizia totale del film di rivestimento, fare una prova su una piccola superficie.



8. METODO DI RIMOZIONE:

Il film THE200EVO è dotato di un adesivo permanente. Pertanto, è difficile da rimuovere. Tuttavia, seguendo questo metodo, la rimozione sarà agevolata.

- ▶ Munirsi di una pistola termica, partire da un angolo e scaldare il film a una temperatura vicina ai 60 °C (termometro laser).

› Sollevare delicatamente un angolo con un cutter, senza danneggiare il supporto e procedere alla rimozione del film. Per una rimozione ottimale del film, quest'ultimo dovrà avere un angolo compreso tra 70° e 80° rispetto al supporto.

 *Un angolo più o meno largo o acuto potrà provocare la rottura del film.*

› Procedere sempre su piccole zone riscaldate, rimuovendo il film con cautela per ridurre il rischio di lasciare dell'adesivo sul supporto o di strappare il vinile.

› Continuare a scaldare e a rimuovere delicatamente il film fino alla rimozione completa, facendo sempre attenzione al calore prodotto, all'angolo e alla velocità di rimozione del film.

› Se resta dell'adesivo sul supporto, prendere un panno imbevuto del nostro prodotto SHAGREMOV e fregare il supporto fino a che i residui siano spariti.

› Per agevolare la rimozione della vernice sigillante VR7077, è possibile utilizzare dell'acetone.

 *I liquidi possono danneggiare i giunti. Pertanto, adottare le misure necessarie prima di effettuare la pulizia.*

 *Prima della manipolazione dei liquidi, controllare le schede tecniche sul nostro sito web www.hexis-graphics.com.*

Per ulteriori informazioni di ordine tecnico, vi invitiamo a consultare e scaricare le schede tecniche sul nostro sito www.hexis-graphics.com alla rubrica Supporto Tecnico/Schede Tecniche.

La grande diversità dei supporti per applicazione e le continue innovazioni fanno sì che l'utente debba verificare l'attitudine del prodotto per l'applicazione cui intende destinarlo. Tutte le informazioni non costituiscono un fattore di garanzia intangibile. Il venditore declina ogni responsabilità per tutti i danni indiretti e potrà essere ritenuto responsabile solo per importi non eccedenti il valore dei suoi prodotti. Tutte le nostre specifiche sono soggette a variazioni senza preavviso. Tutte le specifiche sono automaticamente aggiornate sul nostro sito www.hexis-graphics.com.

