

**BOLLETTINO DEL  
PRODOTTO**

# GUIDA PER LA POSA

## Film di protezione

# Serie BODYFENCE

### MATERIALE NECESSARIO

- › Nastro adesivo Tesa® 50110
- › Un nebulizzatore da 1 litro PULVERISAT
- › Un nebulizzatore da 19 litri SHAGSPRAY
- › Acqua + sapone con pH neutro
- › Pulitore a vapore STEAMERSC1
- › Liquido per la posa HEXISGEL
- › Acqua demineralizzata
- › Una spatola SHAGFENCES o SHAGFENCEM
- › Una spatola standard SHAGBODY
- › Un cutter per lame 30° CUTOLFA30
- › Una ricarica di lame LAMOLFA30
- › Detergenti liquidi delle superfici di posa:
  - › SHAGREMOV
  - › SHAGCLEAN
- › Shampoo per carrozzeria ProTech® SHAMPCARV2
- › Un panno morbido
- › Kit di pulizia BODYFINISH

### CONSERVARE LE PELLICOLE IN BUONE CONDIZIONI

Allontanare i film da ogni fonte di calore (termosifoni, esposizione diretta al sole, ecc.): la temperatura ideale è compresa tra 15 °C e 25 °C con 50 % di umidità relativa.

Conservare i film nel loro imballaggio di origine – i rotoli sono imballati in sacchetti impermeabili di polietilene e mantenuti nel loro imballaggio di cartone da flange a basamento quadrato per evitare che le spire siano schiacciate dal peso – e in un locale secco.

Conservare sempre i rotoli in posizione orizzontale.

### CARATTERISTICHE

I film Bodyfence sono stati sviluppati appositamente per la protezione delle carrozzerie delle automobili. Grazie alle loro eccellenti proprietà antiurto, proteggono la carrozzeria dai graffi dovuti a pietre, insetti, portiere delle vetture, spazzole per il lavaggio, ecc. Inoltre, offrono una protezione eccellente contro gli atti vandalici.

**BODYFENCE:** il BODYFENCE è un film adesivo trasparente che scivola in modo migliore rispetto ai film in PVC (CAR100B).

**BODYFENCEX:** il BODYFENCEX è un film adesivo trasparente autorigenerante a temperatura ambiente.

**BODYFENCEP:** il BODYFENCEP è un film adesivo trasparente e autorigenerante a temperatura ambiente, più spesso rispetto ai film BODYFENCE e BODYFENCEX. È particolarmente indicato per la protezione della parte anteriore dei veicoli.

**BFBLACK:** il BFBLACK è un film nero, autorigenerante a temperatura ambiente, creato soprattutto per la protezione e la decorazione del tetto metallico delle automobili.

**BFWIDE:** il BFWIDE è un film adesivo trasparente autorigenerante a temperatura ambiente, creato soprattutto per la protezione dei cofani delle automobili molto larghe.

### PREPARAZIONE DEI SUPPORTI PER LA POSA

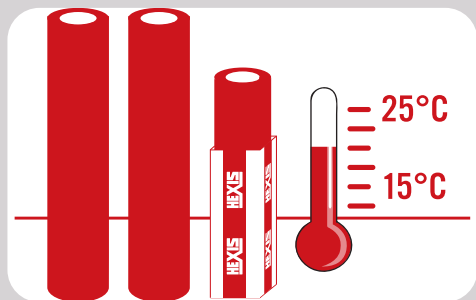
Potete applicare il film BODYFENCE su tutte le carrozzerie di automezzi, a condizione che presentino una superficie pulita, liscia, non porosa e priva di tracce di olio, grasso, cera, silicone o altri prodotti inquinanti. Per evitare brutte sorprese, è meglio partire dal principio che tutti i supporti sono sporchi e devono essere puliti

Non dimenticare di fare una prova preliminare su una piccola superficie in modo da verificare che non si provochino deteriorazioni del supporto.

Consultare le schede tecniche dei film utilizzati sul nostro sito internet [www.hexis-graphics.com](http://www.hexis-graphics.com).

### SOMMARIO

1. RACCOMANDAZIONI:	2
2. TEST PRELIMINARI DEI SUPPORTI:	2
2.1. Ispezione preliminare del supporto:	2
2.2. Test di adesività:	2
2.3. Test di degassamento:	2
2.4. Metodo di degassamento tramite fiamma:	2
3. PULITURA:	3
3.1. Aspetto pulito e sporco del supporto:	3
3.2. Aspetto molto sporco del supporto:	3
4. POSA DELLA PELLICOLA BODYFENCE:	3
4.1. Taglio con margine di sbordo:	5
4.2. Taglio diritto senza margine di sbordo:	5
4.3. Finiture:	6
5. PULITURA E MANUTENZIONE DEL FILM BODYFENCE:	6
6. METODO DI RIMOZIONE:	7



I metodi di posa si basano sull'esperienza HEXIS e non sono restrittivi. Per agevolare la posa dei film HEXIS, vi preghiamo di rispettare le istruzioni. HEXIS vi propone pure dei corsi di formazione, necessari per una posa ottimale dei suoi prodotti.

## 1. RACCOMANDAZIONI:

- › Si ottiene l'aderenza ottimale dei film BODYFENCE dopo 24 ore di contatto.
- › I film BODYFENCE sono utilizzati sulle parti più esposte alle aggressioni (paraurti, cofano, portiere, ecc.) ma nulla vi impedisce di applicare questo film su tutta la macchina!
- › Dopo aver prelevato la lunghezza di film necessaria per la posa, la parte restante del film deve essere conservata sul suo manicotto originale (non sbobinare in metraggi né reimballare il materiale). Dopo l'utilizzo richiudere immediatamente la bobina in modo corretto (con nastro o fermabobine), senza esercitare alcuna tensione sul film, per preservare le caratteristiche qualitative del prodotto.

## 2. TEST PRELIMINARI DEI SUPPORTI:

Prima di ogni posa, l'utente deve controllare come si presentano il supporto e la vernice su cui sarà applicato il film.

Spetta all'utente e al cliente la responsabilità di valutare il buono stato della superficie da rivestire.

### 2.1. Ispezione preliminare del supporto:

- › Per tutte le vernici nuove si deve rispettare un periodo di asciugatura di almeno 7 giorni a 25 °C. per degassare completamente. Un test di degassamento deve essere effettuato prima di applicare i film.
- › Tutte le vernici vecchie, farinose o scrostate devono essere carteggiate e ripulite prima della posa e sottoposte al test di adesività.

### 2.2. Test di adesività:

Occorre un adesivo tipo Tesa® 50110 o simile, superficie da rimuovere di 2,5 cm x 5 cm più un margine di sbordo non incollato per potere prenderlo in mano. Piegare e tirare con un colpo secco perpendicolarmente alla superficie del supporto. Il film deve opporre resistenza al momento della rimozione. Ripetere l'operazione in più punti.

*> HEXIS tiene a vostra disposizione dell'adesivo Tesa® 2,5 cm x 5 cm, che potete ottenere su semplice richiesta. HEXIS non potrà essere ritenuta responsabile di eventuali deterioramenti del supporto in seguito all'esecuzione di questo test.*

### 2.3. Test di degassamento:

(Verifica) Utilizzare un quadrato di 15 cm x 15 cm circa di poliestere adesivo o di film da posare. Attendere 24 ore o 2 ore a 65 °C. Se appaiono delle bolle, ciò indica un degassamento insufficiente del supporto. Occorre rinnovare questa operazione dopo alcuni giorni, oppure potete procedere come segue.

### 2.4. Metodo di degassamento tramite fiamma:

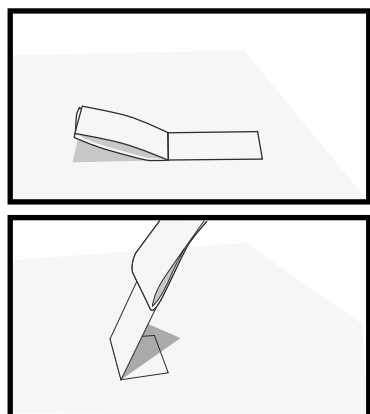
(Policarbonato, metacrilato traslucido o con effetto diffusore, PVC espanso...)

Questo metodo consiste nel modificare la tensione superficiale di un supporto passando una fiamma ossidrica. Passare rapidamente la fiamma verticalmente e orizzontalmente su tutta la superficie del supporto (usare la punta blu della fiamma).

**⚠ MUOVERE CONTINUAMENTE LA FIAMMA SUL SUPPORTO ( RISCHIO DI ROVINARE IL SUPPORTO SE LA FIAMMA RESTA PIÙ DI UN SECONDO SU UN PUNTO FISSO).**


Si deve applicare il film subito dopo, perchè questo leggero trattamento della superficie sparisce dopo alcuni minuti.

*> HEXIS declina ogni responsabilità in caso di formazione di bolle dovute al degassamento.*



### 3. PULITURA:

Prima della posa, la pulitura del supporto è obbligatoria. Partire dall'idea che un supporto è sempre sporco. Alcuni residui o tracce di sporco possono essere invisibili, ma agiscono comunque sull'aderenza del film.


 Prima di usare detersivi liquidi o prodotti chimici, vi invitiamo a consultare le Schede Tecniche e le Schede di Sicurezza disponibili sul nostro sito internet: [www.hexis-graphics.com](http://www.hexis-graphics.com)

#### 3.1. Aspetto pulito e sporco del supporto:

In caso di Wrapping, si consiglia di lavare l'automezzo con lo shampoo per carrozzeria SHAMPCARV2 e poi di usare il prodotto SHAGCLEAN.

#### 3.2. Aspetto molto sporco del supporto:

In caso di Wrapping, si consiglia di lavare l'automezzo con lo shampoo per carrozzeria SHAMPCARV2 e poi di usare il prodotto SHAGREMOV.

 Manipolare il prodotto SHAGREMOV in un'area ventilata. Indossare occhiali e guanti di protezione.

*In precedenza, eseguire un test di compatibilità su una superficie piccola e non visibile del supporto da trattare. Infatti, il prodotto SHAGREMOV può alterare alcune materie plastiche.*

- › Nebulizzare il prodotto SHAGREMOV sulla superficie sporca e stendere con un panno asciutto.
- › Lasciare agire alcuni istanti, nebulizzare nuovamente il prodotto SHAGREMOV, poi asciugare con un panno pulito o una spatola.
- › Quando il supporto sarà pulito e asciutto, effettuare un'ultima pulizia con il prodotto SHAGCLEAN.

### 4. POSA DELLA PELLICOLA BODYFENCE:

La temperatura minima raccomandata per la posa è di +10 °C. Applicare preferibilmente tra +15 °C e +35 °C.

L'applicazione si effettua con il metodo «umido», con acqua saponata o con il nostro prodotto pronto per l'uso HEXISGEL (per le superfici con forti deformazioni).

- › Per una posa con acqua saponata, preparare il nebulizzatore PULVERISAT o SHAGSPRAY con acqua e 1-3 ml di sapone a pH neutro per ogni litro d'acqua. Questa miscela si può eliminare facilmente.
- › Misurare le parti da coprire. Tagliare il BODYFENCE lasciando un bordo di almeno 10 cm attorno alla superficie, in modo da poterlo tenderlo al momento della posa ed evitare ogni traccia di dita. (Fig. 01)

**SHAMPCARV2**  
Shampoo concentrato per carrozzeria



**SHAGREMOV**  
Detergente forte



**SHAGCLEAN**  
Detergente e sgrassante per rifiniture



Figura 01



Figura 02

- › Separare delicatamente il liner dal BODYFENCE. (Fig. 02)

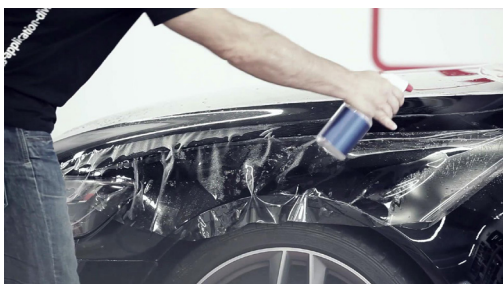


Figura 03

- › Spruzzare l'HEXISGEL o l'acqua saponata (PULVERISAT o SHAGSPRAY) sulla parte della carrozzeria da proteggere e sulla parte adesiva del BODYFENCE (Fig. 07). Questa operazione consente di posizionare più facilmente il film sul veicolo.



Figura 04

- › Collocare il BODYFENCE (lato adesivo sulla carrozzeria), ben teso, in modo da avvolgere completamente la parte da rivestire. (Fig. 04)

*Nota: Per avvolgere /rivestire in modo ottimale una superficie concava o convessa, può essere necessario ammorbidire la pellicola con il pulitore a vapore STEAMERSC1.*

- › Applicare il film utilizzando una delle spatole, SHAGFENCES, SHAGFENCEM o SHAGBODY a seconda delle dimensioni e del livello di deformazione della superficie rivestita.



Figura 05

- › Per fare scivolare meglio la spatola, vaporizzare l'HEXISGEL o l'acqua saponata (PULVERISAT o SHAGSPRAY) sul film BODYFENCE, poi applicare la pellicola inclinando la spatola a 45°. Premere bene per far aderire il film alla superficie ed eliminare il liquido per la posa. (Fig. 05)

- › Qualora si dovesse scollare il film per disporlo meglio o riposizionarlo, occorre nebulizzare il film e la carrozzeria prima di applicarlo nuovamente.

- › Essendoci sul mercato varie qualità di vernici, per attivare l'aderenza può essere necessario vaporizzare l'HEXISGEL sulle parti molto convesse e /o concave.

- › Una volta effettuata l'applicazione del BODYFENCE, si deve procedere al taglio rispettando le seguenti indicazioni:

#### 4.1. Taglio con margine di sbordo:

La lama del cutter deve sempre essere parallela alla carrozzeria per non rigare la vernice.

- › Utilizzare un cutter munito di una lama nuova.
- › Per realizzare il taglio, la lama del cutter deve essere posta contro il bordo della parte adiacente. Rifilare restando sempre lungo questa linea con il cutter inclinato verso l'esterno. (Fig. 06)
- › Dopo il taglio, 2-3 mm di film sporgono dalla parte della carrozzeria rivestita.



Figura 06

- › Se non vi sono parti adiacenti, procedere al taglio dell'eccedente lasciando un margine di sbordo di 2 – 3 mm di pellicola. (Fig. 07)
- › Rimuovere l'eccedente.

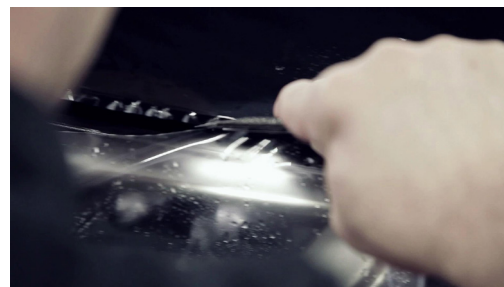


Figura 07

- › Terminare il lavoro passando una spatola sulla parte rifilata. La spatola deve essere inclinata secondo il suo bordo più fine (Fig. 08). Applicare bene il film sui bordi, le parti curve e le superfici adiacenti o opposte.



Figura 08

- › Per ottenere un'aderenza ottimale dei bordi, tagliare arrotondando sempre gli angoli del film.

#### 4.2. Taglio diritto senza margine di sbordo:

Questo metodo si usa per effettuare un taglio lungo una guarnizione o un paracolpi che non si possono rimuovere.

- › Utilizzare un cutter munito di una lama nuova.
- › Segnare con il dito i bordi della parte da rivestire: scollare il film dalla parte adiacente e tenderlo con la spatola nella parte concava, per ben segnare il bordo della guarnizione.
- › Per effettuare il taglio, la lama del cutter deve essere posizionata in piano sulla spatola.
- › La spatola + la lama del cutter devono essere parallele alla carrozzeria e perpendicolari alla guarnizione.
- › Fare scivolare la spatola con la lama del cutter per realizzare il taglio. Mantenere sempre la lama in questa posizione.
- › Rimuovere l'eccedente di pellicola.
- › Per ottenere un'aderenza ottimale dei bordi, tagliare arrotondando gli angoli del film.
- › Terminare il lavoro premendo fortemente la spatola sulla parte rifilata.



### 4.3. Finiture:

Per quanto riguarda le superfici molto deformate, se la posa del film è stata realizzata con un liquido diverso da HEXISGEL, i bordi del film devono essere risciacquati con acqua demineralizzata (o acqua del rubinetto se l'acqua demineralizzata non è disponibile) per aumentare più rapidamente l'adesione dell'adesivo al supporto.



Figura 09

► Sistemare della carta assorbente sulla SHAGFENCES. Premere sui bordi del film in modo da eliminare l'umidità. (Fig. 09)



Figura 10

► Applicare bene il film, con la spatola, sui bordi, le parti curve, e le superfici adiacenti o opposte della carrozzeria. (Fig. 10)



Figura 11

► Se si formano pieghe sul film, premere sopra con il dito per circa 30 secondi. (Fig. 11)

## 5. PULITURA E MANUTENZIONE DEL FILM BODYFENCE:

Per una manutenzione ottimale del film BODYFENCE, HEXIS propone una gamma di prodotti per la manutenzione HEXIS inclusi nel Kit BODYFINISH, che è particolarmente indicato per il covering.

Il film BODYFENCE può essere pulito con tutti i metodi di pulizia automatici convenzionali e con i detersivi utilizzati nel quadro della manutenzione professionale degli automezzi e degli accessori pubblicitari.

Tuttavia, in caso di utilizzo di idropultrici ad alta pressione occorre rispettare le seguenti precauzioni: pressione media, ad una distanza di 50 cm minimo, ed una temperatura dell'acqua di 35 °C massimo.

⚠ *Attenzione: si consiglia di non pulire il film durante le 48 ore che seguono l'applicazione, altrimenti si corre il rischio di alterare l'aderenza e di provocare uno scollamento.*

⚠ *Attenzione: sono vietati i solventi ed i detersivi corrosivi.*

⚠ *HEXIS declina la propria responsabilità se i film adesivi sono puliti con gli additivi indefiniti degli impianti di autolavaggio.*


⚠ *Autolavaggio: i prodotti additivi e lo stato delle spazzole rotative possono danneggiare la tenuta delle grafiche o dei film. È risaputo che 10 autolavaggi possono striare le vernici poliuretane. Nello stesso modo questi effetti meccanici possono deteriorare l'aspetto del film e quindi HEXIS declina la propria responsabilità.*

Consiglio HEXIS: controllare sempre con un test prima di procedere alla pulizia totale del rivestimento.


## 6. METODO DI RIMOZIONE:


Il film BODYFENCE è munito di un adesivo particolare, quindi la sua rimozione è facile.

- › Sollevare delicatamente l'angolo con il cutter, senza danneggiare il supporto.
- › Continuare quindi, scaldando poco per volta piccole zone e rimuovendo il film delicatamente.
- › Il film dovrà fare un angolo di 70° o 80° rispetto al supporto per ridurre il rischio di lasciare dell'adesivo sul supporto o di strappare il film.

 *Un angolo più o meno largo o acuto potrà provocare la rottura del film.*

- › Continuare a scaldare e a rimuovere delicatamente il film fino alla rimozione completa, facendo sempre attenzione al calore prodotto, all'angolo e alla velocità di rimozione del film.
- › Se resta dell'adesivo sul supporto, prendere un panno imbevuto del nostro prodotto SHAGREMOV e fregare il supporto fino a che i residui siano spariti.

 *Cominciare facendo un test di compatibilità su una piccola superficie non visibile del supporto da trattare. Alcune materie plastiche possono infatti essere danneggiate dal prodotto SHAGREMOV. HEXIS declina la propria responsabilità in caso di danni e degrading al supporto dovuti all'utilizzo di prodotti incompatibili con il supporto stesso.*

 *Prima di utilizzare i nostri prodotti liquidi, consultare le schede tecniche sul nostro sito internet: [www.hexis-graphics.com](http://www.hexis-graphics.com).*

Per ulteriori informazioni di ordine tecnico, vi invitiamo a consultare e scaricare le schede tecniche sul nostro sito [www.hexis-graphics.com](http://www.hexis-graphics.com) alla rubrica Professionisti/Schede tecniche.

La grande diversità dei supporti per applicazione e le continue innovazioni fanno sì che l'utente debba verificare l'attitudine del prodotto per l'applicazione cui intende destinarlo. Tutte le informazioni non costituiscono un fattore di garanzia intangibile. Il venditore declina ogni responsabilità per tutti i danni indiretti e potrà essere ritenuto responsabile solo per importi non eccedenti il valore dei suoi prodotti. Tutte le nostre specifiche sono soggette a variazioni senza preavviso. Tutte le specifiche sono automaticamente aggiornate sul nostro sito [www.hexis-graphics.com](http://www.hexis-graphics.com).

