



# FILM THE200EVO

### MATÉRIEL NÉCESSAIRE

- › Ruban adhésif Tesa® 7476
- › Tiro de masquage
- › Liquides de nettoyage des surfaces de pose :
  - › SHAGREMOV
  - › SHAGCLEAN
- › Shampoing carrosserie ProTech® SHAMPCAR ou SHAMPCARV2
- › Liquide d'aide à la pose : MAGICSPRAY
- › Raclettes selon votre choix dans le catalogue
- › Plastification PC500, V850 ou V750 (surface plane) ou VCR750 (pour protection des impressions UV)
- › Un vernis de scellement VR7077
- › Accessoires d'application divers HEXIS
- › Produits d'entretien ProTech®

### STOCKER VOS FILMS DANS DE BONNES CONDITIONS

Éloigner les films de toute source de chaleur importante (radiateurs, exposition directe au soleil...) : la température idéale est comprise entre 15 et 25 °C. Les stocker dans une atmosphère peu humide (30 à 70 % d'humidité relative).

Conserver vos films dans leur emballage d'origine. Chaque bobine entamée doit être stockée en position verticale ou suspendue afin de ne pas marquer le produit sur la zone d'appui.

### CARACTÉRISTIQUES

Le film THE200EVO, est constitué d'un PVC de 70 microns, qui convient parfaitement aux surfaces légèrement complexes et adhèrent particulièrement au verre, acier, aluminium, PVC, mélaminé.

Ses performances techniques et sa souplesse vous permet de destiner ce vinyle à des marquages sur surfaces planes, ou légèrement convexes (2D) nécessitant une certaine conformabilité : panneaux, vitrines, véhicules.

La combinaison du vinyle polymère et de la haute technologie TAKE HEAT EASY™ vous permet d'obtenir un résultat d'une grande qualité tout en diminuant le temps nécessaire à la pose. La technologie TAKE HEAT EASY™ de par son tack extra faible vous permet de repositionner très facilement le vinyle, mais n'exclut pas l'étape indispensable du marouflage permettant l'adhésion optimale du film sur le support.

Le film THE200EVO est muni d'un adhésif qui vous apportera une facilité d'application et un confort de pose optimal (pour une température supérieure à 20 °C).

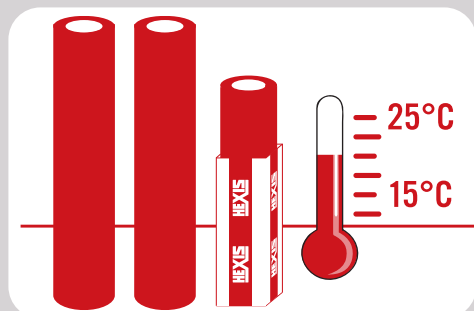
### PRÉPARER VOS SUPPORTS D'APPLICATION

Vous pouvez appliquer vos films HEXIS sur une grande variété de supports, à condition que ces derniers offrent une surface propre, sèche, lisse, non-poreuse et dépourvue de traces d'huile, de graisse, de cire, de silicone ou autres agents polluants. Pour éviter de mauvaises surprises, partir du principe que tous les supports sont pollués et doivent être nettoyés (cf. chapitre NETTOYAGE : page 3).

Effectuer un essai préalable sur une petite surface afin de vérifier la compatibilité du support.

### SOMMAIRE

1. RECOMMANDATIONS :.....	2
2. TEST PRÉLIMINAIRE DES SUPPORTS :.....	2
2.1. Test d'accrochage :.....	2
2.2. Test de dégazage :.....	2
2.3. Méthode de dégazage par flammage :.....	2
3. NETTOYAGE :.....	3
3.1. Aspect support propre et sale :.....	3
3.2. Aspect support très sale :.....	3
3.3. Cas particulier :.....	3
4. PLASTIFICATION DU FILM :.....	3
5. APPLICATION DU FILM THE200EVO :.....	4
5.1. Démarrage et application du film THE200EVO sur surfaces planes :.....	4
5.2. Surfaces légèrement ondulées :.....	5
5.3. Surfaces légèrement convexes (2D) :.....	5
5.4. De plus pour un Total covering :.....	6
6. BANDE DE SCCELLEMENT OU VERNIS DE SCCELLEMENT :.....	6
6.1. Bande de scellement :.....	6
6.2. Vernis de scellement :.....	7
7. NETTOYAGE ET ENTRETIEN DU FILM THE200EVO :.....	7
8. MÉTHODE DE DÉPOSE :.....	8



Les méthodes de pose sont basées sur l'expérience HEXIS et ne sont pas limitatives. Pour faciliter l'application des films HEXIS, merci de respecter les consignes. HEXIS vous propose également des formations, accompagnements nécessaires pour une application optimale de ses produits.

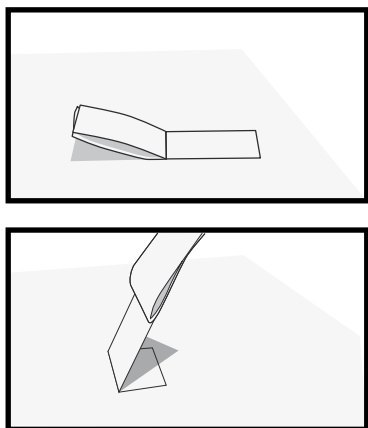
## 1. RECOMMANDATIONS :

- › Le film THE200EVO adhère particulièrement au verre, acier, aluminium, PVC et mélaminé.
- › Le film THE200EVO a peu d'adhérence sur les supports : de faible énergie (polyéthylène, polypropylène...), granuleux ou texturés, recouverts d'une peinture acrylique.
- › Pour la pose du film adhésif THE200EVO sur véhicules, les parties non peintes type baguettes ou pare-chocs non peints sont à éviter.
- › Pour tout autre support des essais préalables doivent être réalisés.
- › L'adhésion optimale du film THE200EVO est obtenue après 24 heures de contact.

## 2. TEST PRÉLIMINAIRE DES SUPPORTS :

- › Toute peinture neuve doit faire l'objet d'un séchage d'au moins 7 jours à 25 °C pour dégazer complètement. Un test de dégazage doit être effectué avant l'application des films.
- › Toute peinture ancienne, farineuse ou écaillée doit être poncée et rénovée avant la pose et subir un test d'accrochage.

### 2.1. Test d'accrochage :



Avec un ruban adhésif type Tesa® 7476 ou équivalent, surface déposée 2,5 cm x 5 cm plus un débordement non collé pour permettre la prise en main. Plier et tirer d'un coup sec perpendiculairement à la surface du support. Aucune trace ne doit se trouver sur l'adhésif enlevé. Répéter l'opération à plusieurs endroits.

> HEXIS tient à votre disposition, sur simple demande, du ruban adhésif Tesa® en 2,5 cm x 5 cm.

### 2.2. Test de dégazage :

(Pour vérification) Carré de 15 cm x 15 cm environ de polyester adhésif ou du film à appliquer. Attendre 24 heures ou 2 heures à 65 °C. L'apparition de bulles indique un dégazage insuffisant du support. Il y a lieu de renouveler l'opération après quelques jours ou d'effectuer l'opération ci-dessous.

### 2.3. Méthode de dégazage par flammage :

(Polycarbonate, méthacrylate translucide ou diffusant, PVC expansé...)

Cette méthode consiste à modifier la tension de surface d'un support par un passage à la flamme vive d'un chalumeau gaz. Faire un passage rapide, en effectuant un balayage horizontal et vertical de toute la surface du support (utiliser la pointe bleue de la flamme).


**⚠ EFFECTUER DES VA-ET-VIENT AVEC LA FLAMME SUR LE SUPPORTS (RISQUE DE DESTRUCTION DU SUPPORT SI CHAUFFE PROLONGÉE DE PLUS D'UNE SECONDE D'UN POINT FIXE).**

Le film doit être posé immédiatement car ce léger traitement de surface disparaît après quelques minutes.

> Tout bullage dû au dégazage dégage la responsabilité d'HEXIS.

### 3. NETTOYAGE :

Le nettoyage du support avant pose est obligatoire. Partir du principe que le support est sale à priori. Certains résidus ou souillures peuvent être invisibles, mais influencer tout de même sur l'adhésion du film.


 Avant utilisation des liquides de nettoyage ou de produits chimiques, prendre connaissance des Fiches Technique et Fiches de Données de Sécurité disponibles sur notre site internet : [www.hexis-graphics.com](http://www.hexis-graphics.com).

#### 3.1. Aspect support propre et sale :

Dans le cas d'un Covering, il est conseillé de laver le véhicule à l'aide du shampoing carrosserie SHAMPCAR ou SHAMPCARV2 puis de finaliser le nettoyage à l'aide du produit SHAGCLEAN.

#### 3.2. Aspect support très sale :

Dans le cas d'un covering, il est conseillé de laver le véhicule à l'aide du shampoing carrosserie SHAMPCAR ou SHAMPCARV2 puis d'utiliser le produit SHAGREMOV.

 Manipuler le produit SHAGREMOV dans une zone ventilée. Porter des gants et des lunettes de protection.

*Effectuer au préalable, un test de compatibilité sur une petite surface, non visible, du support à traiter. Certaines matières plastiques peuvent, en effet, être endommagées par le produit SHAGREMOV.*

- › Vaporiser le produit SHAGREMOV sur la surface sale et répartir à l'aide d'un chiffon sec.
- › Laisser agir quelques instants, re-pulvériser le produit SHAGREMOV, puis essuyer le produit à l'aide d'un chiffon propre ou d'une raclette.
- › Lorsque le support est propre et sec, effectuer un nettoyage de finition à l'aide du produit SHAGCLEAN.

#### 3.3. Cas particulier :

Penser à adapter les méthodes de préparation des supports à leur nature et à leur état. Ainsi, les surfaces peintes doivent être sèches et durcies, les peintures cuites doivent avoir refroidi. Pour les peintures séchées à l'air ou les peintures de voiture, un mois minimum de séchage est requis avant l'application des films.

- › Pour les surfaces métalliques nues dans le cas d'un total covering :
  - › Nettoyer le support avec une eau savonneuse puis avec un tissu imbibé de SHAGCLEAN.

 Consulter les Fiches de Données de Sécurité des produits avant utilisation.

- › Essuyer parfaitement la surface après le nettoyage.

### 4. PLASTIFICATION DU FILM :

Nous vous conseillons de protéger le film THE200EVO avec un des films de plastification PC500, V850, V750 ou VCR750.

*La combinaison du film THE200EVO avec la plastification V750 ou V850 s'applique pour des surfaces planes exclusivement. La plastification VCR750 est destinée quant à elle à protéger le film THE200EVO imprimé en UV.*

Vous assurez que le film soit sec avant de le poser.

*Le film THE200EVO imprimé est sec au toucher au bout de 10 minutes maximum, mais il convient d'attendre au moins 24 heures avant de le plastifier, le découper, le poser.*

**Shampcar/ShampcarV2**  
Shampoing carrosserie concentré



**SHAGREMOV**  
Agent nettoyant puissant



**SHAGCLEAN**  
Agent nettoyant et dégraissant de finition



- › Pour garantir l'évaporation des solvants, laisser sécher les films empilés dans des casiers à feuilles dans une pièce ventilée.

## 5. APPLICATION DU FILM THE200EVO :

La méthode dite « sèche » sera obligatoirement à appliquer avec le film THE200EVO, plastifié ou non, du fait de son liner. Le film THE200EVO est destiné à être appliqué sur des surfaces planes, faiblement ondulées ou légèrement complexes (2D) : surfaces convexes jusqu'à 5 % de déformation.

*La technologie TAKE HEAT EASY™ pour le film THE200EVO vous permet de repositionner très facilement le vinyle sur le support.*

L'étape du marouflage permettant l'adhésion optimale du film THE200EVO sur le support reste indispensable avec cette technologie.

Conseil HEXIS : Pour augmenter la glissance de la feutrine sur le film et réduire le risque de micros-plies durant cette phase, le produit MAGICSPRAY peut-être pulvérisé à la surface de la feutrine dès que nécessaire, et ce, jusqu'à application complète du film.

Avant toute application du complexe THE200EVO plastifiés ou du film seul, vous assurez que toutes les surfaces soient propres.

Température de pose :

La température de pose recommandée doit être comprise entre +20 °C et 25 °C.

La température de pose doit être respectée tant pour l'ambiance que pour la température du support. L'hygrométrie peut avoir une influence sur l'adhésion du film sur son support.

### 5.1. Démarrage et application du film THE200EVO sur surfaces planes :

- › Mettre des gants (GANTSCOV).



Figure 01



Figure 02

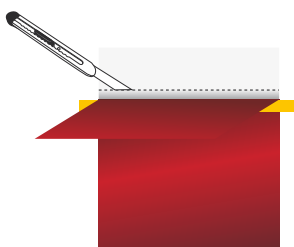


Figure 03

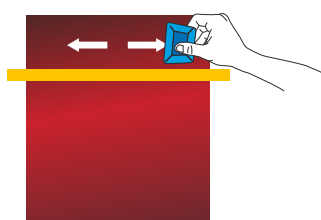


Figure 04

- › Positionner le film imprimé sur la surface de façon à caler le visuel sans le déformer. (FIG. 01)

- › A l'aide d'un ruban de masquage ou d'aimants, faire la charnière sur la partie haute, horizontalement et de préférence sur une partie plate. (FIG. 02)

- › Retirer 10 cm de liner. (FIG. 03)

- › Commencer le collage du vinyle avec une raclette (préalablement recouverte de feutrine) en formant un angle à 45° et un sens d'application du centre vers les bords. (FIG. 04)

**Conseil HEXIS :** Pour augmenter la glissance de la feutrine sur le film, le produit MAGICSPRAY peut-être pulvérisé à la surface de cette dernière dès que nécessaire et ce, jusqu'à application complète du film.

- › Enlever alors la charnière, afin de continuer le retrait du liner, en fonction des surfaces rencontrées (cf. sous paragraphes suivants). (FIG. 05)

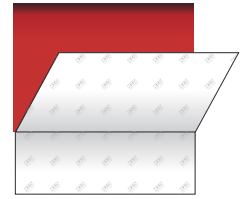


Figure 05

- › Lors de l'application sur surfaces planes, maroufler la totalité de la surface en retirant progressivement le liner et en insistant bien sur les contours.

### 5.2. Surfaces légèrement ondulées :

L'étape 5.1 étant terminée, procéder comme suit, en pose développée. (FIG. 06)

- › Retirer progressivement le liner en maintenant une tension vers le bas sans étirer le film.
- › Appliquer le film avec le pouce ou la raclette en descendant horizontalement dans le creux de l'ondulation.
- › Commencer à appliquer le léger creux ① puis le relief ②, puis le creux ③.
- › Remonter sur l'ondulation suivante ④ puis continuer.

*Conseil Hexis :* Pour les surfaces présentant des caractéristiques 3D utiliser l'un des films coulé de la gamme HX100 ou THE190EVO.

- ⚠ Dans les parties creuses, le film THE200EVO demande une pression suffisante pour bien chasser l'air qui peut encore se trouver dans les micro-canaux, car l'air non évacué et non perceptible à l'œil peut provoquer ultérieurement un éventuel décollement du film de son support ou l'apparition de bulles.

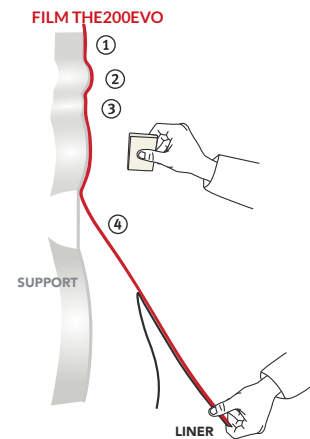


Figure 06

**Conseil HEXIS :** Pour augmenter la glissance de la feutrine sur le film, il est fortement recommandé de pulvériser le liquide d'application MAGICSPRAY à la surface de cette dernière dès que nécessaire et ce, jusqu'à application complète du film.

### 5.3. Surfaces légèrement convexes (2D) :

L'étape 5.1 étant terminée, procéder comme suit :

*Attention :* La déformation de la surface convexe à couvrir doit être inférieure à 5 %.

- › Enlever le liner.
- › Appliquer le vinyle sur l'ensemble de la surface à l'aide d'une raclette en plastique recouverte de feutrine en veillant à le lisser doucement sur la zone convexe pour faire disparaître les tensions.
- › Si nécessaire, décoller, retendre le film, envelopper complètement la surface convexe et l'appliquer.
- › La pose est terminée.

*Conseil Hexis :* Pour les surfaces fortement convexes utiliser un des films coulé de la gamme HX100 ou THE190EVO.

- ⚠ La technologie TAKE HEAT EASY™ offre un repositionnement très facile du film durant son application sur le support et une bonne évacuation de l'air. Par contre, dans les parties particulièrement concaves, la technologies TAKE HEAT EASY™ demande une pression suffisante pour bien chasser l'air qui peut encore se trouver dans les micro-canaux, car l'air ainsi non évacué et non perceptible à l'œil peut provoquer ultérieurement un éventuel décollement du film de son support. HEXIS vous recommande donc de porter une attention particulière à toute application du film THE200EVO dans les parties concaves.

#### 5.4. De plus pour un Total covering :

- › Pour les véhicules, la pose sur les joints d'étanchéité des vitres et des joints de carrosserie est à proscrire totalement.
- › La pose horizontale nécessaire dans certains cas comme capots ou pavillons peut engendrer, au fil du temps, une légère atténuation de la couleur ou de la brillance par rapport aux parties exposées verticalement. Ces zones supportant les expositions maximales d'ensoleillement ou de climat dégagent la responsabilité d'HEXIS en matière de durée du produit.

- › Si un raccord de lé est nécessaire, HEXIS vous préconise de faire un chevauchement de film sur 1 cm, selon :

- Recouvrement horizontal : le pose se faisant toujours du bas du véhicule vers le haut, le film supérieur chevauchera le film inférieur (principe des tuiles).
- Recouvrement vertical sur une surface mobile : la pose se faisant toujours de l'arrière vers l'avant du véhicule, le 2<sup>e</sup> film chevauchera le 1<sup>er</sup>, etc. (FIG. 07)

- › Éviter de coller le film THE200EVO sur des parties non peintes type baguettes ou pare-chocs non peints.

*Si des parties sont trop convexes nous vous conseillons d'utiliser un film coulé de la gamme HX100 ou THE190EVO.*

### 6. BANDE DE SCELLEMENT OU VERNIS DE SCELLEMENT :

HEXIS préconise l'utilisation de bandes de scellement avec la plastification PC190G2 plutôt que l'utilisation d'un vernis de scellement pour une pose du film THE200EVO sur véhicule (cela afin de limiter le risque de dommage lors de la dépose sur la carrosserie).

Mais dans certains cas, comme une pose d'un film THE200EVO sur trains, machines de chantier ou bateaux, le vernis de scellement VR7077 sera nécessaire pour renforcer les bordures du film.

#### 6.1. Bande de scellement :

Pour augmenter l'adhésion du film THE200EVO sur des parties sensibles à l'usure comme les bas de caisse, les passages de roue, etc. vous pouvez utiliser des bandelettes de film de plastification PC190G2 pour des surfaces légèrement courbées.

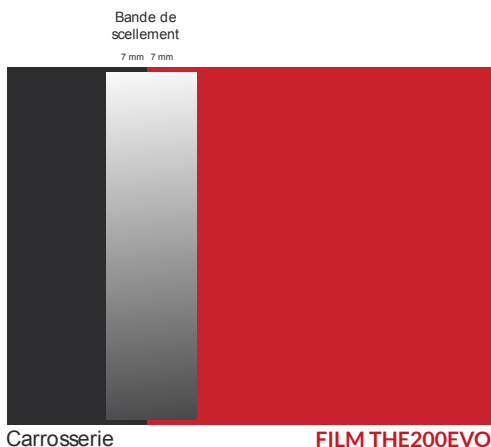


Figure 08

- › Couper une bandelette de 14 mm de large de film de plastification.
- › Coller la bandelette en la superposant sur environ 7 mm de carrosserie et 7 mm de film THE200EVO. (FIG. 08)

*Conseil HEXIS : Préférer l'utilisation de bandes de scellement au vernis VR7077 pour la majorité des applications.*

#### 6.2. Vernis de scellement :

Le vernis VR7077 de scellement sera à appliquer uniquement pour renforcer l'étanchéité entre les bordures du film THE200EVO et le support.

*Conseil HEXIS : Pour la majorité des applications préférez l'utilisation des filets de scellement au vernis VR7077.*

L'usage du Vernis VR7077 reste à la libre appréciation du poseur.

- ▶ Vous assurez que les surfaces soient sèches.
- ▶ Appliquer 2 bouts de Tiro de masquage :  
1 sur le support à 5 mm du THE200EVO.  
1 sur le THE200EVO à 5 mm de son bord. (FIG. 09)
- ▶ Appliquer le vernis à l'aide du pinceau en une seule couche après vous être muni de gants et de lunettes de protection.
- ▶ Enlever le Tiro de masquage 15 minutes après l'application.
- ▶ Le temps de séchage est variable selon l'épaisseur de vernis déposé et de la température ambiante : pour un film appliqué sans surcharge le temps de séchage optimal est de 24 heures. Toute agression physique (nettoyage, abrasion...) doit être proscrite durant cette période.



Figure 09

⚠ Le contact entre le vernis et les joints de vitres est à proscrire.

## 7. NETTOYAGE ET ENTRETIEN DU FILM THE200EVO :

Pour entretenir de manière optimale le complexe THE200EVO + plastification, Hexis vous propose une série de produits d'entretien ProTech® spécialement destiné au total covering.

Le film THE200EVO peut être nettoyé par toutes les méthodes de nettoyage automatiques conventionnelles, au moyen de produits de nettoyage et de détergents utilisés dans le cadre de l'entretien professionnel des véhicules et des équipements publicitaires.

Néanmoins pour l'utilisation de nettoyeurs haute pression respecter les précautions suivantes : moyenne pression à une distance de 50 cm minimum et une température d'eau de 35 °C maximum.

⚠ Il convient toutefois d'attendre 48 heures après l'application pour nettoyer le film au risque d'altérer l'adhésion et de provoquer un décollement.

⚠ Les solvants et détergents corrosifs sont à proscrire.

⚠ Les films adhésifs nettoyés avec les adjuvants indéterminés des stations de nettoyage dégagent la responsabilité d'HEXIS.

⚠ Auto-laveuse : les produits additifs et l'état des brosses rotatives peuvent nuire à la tenue des graphismes ou des films. Il est admis que 10 auto-lavages strient les peintures polyuréthane, de ce fait et de la même manière, ces effets mécaniques pouvant dégrader l'aspect du vinyle dégagent notre responsabilité.

Conseil HEXIS : vous assurez toujours de tester une petite surface avant de procéder au nettoyage total de votre recouvrement.




## 8. MÉTHODE DE DÉPOSE :


Le film THE200EVO est pourvu d'un adhésif permanent, donc sa dépose n'est pas aisée. Toutefois, en suivant cette méthode, nous vous faciliterons la dépose.

- ▶ Vous munir du pistolet thermique, partir d'un coin et chauffer le film à une température proche de 60 °C (thermomètre laser).
- ▶ Soulever le coin avec l'aide du cutter sans abîmer le support et au fur et à mesure des parties chauffées, poursuivre l'enlèvement du film ; le film devra faire un angle de 70° à 80° par rapport au support.

⚠ Un angle plus ou moins large ou aigu favorisera une cassure du film.

- › Procéder toujours par petites zones chauffées en enlevant le film doucement pour diminuer les risques de laisser de l'adhésif sur le support ou de déchirer le vinyle.
- › Continuer de chauffer et d'enlever doucement le film jusqu'à son enlèvement complet, toujours en vous souciant de la chaleur déposée, de l'angle d'étirement du film et de la vitesse d'étirement.
- › Si de l'adhésif reste sur le support, vous munir d'un tissu imbibé de notre produit SHAGREMOV et frotter le support jusqu'à ce que les traces disparaissent.
- › Pour faciliter l'enlèvement du vernis de scellement VR7077, il est possible d'utiliser de l'acétone.

 *Les liquides peuvent endommager les joints, prendre les dispositions nécessaires avant d'effectuer le nettoyage.*

 *Avant toute manipulation de nos liquides, consulter les fiches techniques sur notre site internet : [www.hexis-graphics.com](http://www.hexis-graphics.com).*

Pour tous renseignements complémentaires d'ordre technique, veuillez-vous reporter aux fiches techniques en libre téléchargement sur notre site internet [www.hexis-graphics.com](http://www.hexis-graphics.com) à la rubrique espace pro, fiches techniques.

La très grande diversité des supports de marquage et des possibilités toujours nouvelles doivent conduire l'utilisateur à examiner les aptitudes du produit lors de chaque usage. Toutes les informations ne constituent cependant pas un facteur de garantie intangible. Le vendeur décline tous les dommages indirects et ne sera responsable qu'à concurrence du prix de ses produits. Toutes nos spécifications sont sujettes aux changements sans notification préalable. La mise à jour de nos spécifications est automatique sur notre site [www.hexis-graphics.com](http://www.hexis-graphics.com).

