

MÉTHODE DE POSE ET DE DÉPOSE

Film de protection solaire

FILMS AUTOMOBILES

MATÉRIEL NÉCESSAIRE

- › Un pulvérisateur 11 litres PULVITRE
- › Trois pulvérisateurs d'un litre PULVERISAT
- › Un film PORTECOV de protection pour intérieur.
- › Une éponge GRATTOIR
- › Une raclette MARBLEU
- › Une raclette MARNOIR pour les finitions.
- › Une raclette PIADZNOIR
- › Un jeu de LAME100
- › Une POIGNVITRE avec une raclette BLUEMAX
- › Un cutter à petite lame CUTVITRE
- › Une recharge de lame CUTLAME
- › Équerre d'aide à la découpe CAROPM
- › Un pistolet thermique PISTHERMIQ
- › Une brosse (type vaisselle) en nylon à manche long
- › Paille d'inox
- › Du vinaigre blanc
- › Un détergent (liquide vaisselle)
- › Du papier absorbant
- › Un tampon anti-poussières
- › Une baladeuse

STOCKER VOS FILMS DANS DE BONNES CONDITIONS

Éloigner les films de toute source de chaleur importante (radiateurs, exposition directe au soleil...) : la température idéale est comprise entre 15 et 25°C.

Conserver vos films dans leur emballage d'origine - les rouleaux sont conditionnés sous des sacs étanches en polyéthylène et maintenus dans leur emballage carton par des flasques à embase carrée pour éviter l'écrasement des spires par le poids – et dans un endroit sec.

- Un rouleau bien conservé peut être stocké pendant 1 an.
- STOCKAGE COUCHE UNIQUEMENT.



CARACTÉRISTIQUES

Les films solaires HEXIS pour l'automobile sont des films multi-couches haut de gamme et tous thermoformables. Leurs caractéristiques sont multiples et permettent soit de réduire l'éblouissement et la fatigue des personnes dans l'habitacle, soit de mettre à l'abri des regards des objets posés à l'intérieur de la voiture, soit d'éviter le car-jacking.

PRÉPARER VOS SUPPORTS D'APPLICATION

Vous pouvez appliquer le film SOLAIRE HEXIS sur toutes vitres d'automobile, à condition que ces dernières offrent une surface propre, lisse, non-poreuse et dépourvue de traces d'huile, de graisse, de cire, de silicone ou autres agents polluants. Pour éviter de mauvaises surprises, partir du principe que tous les supports sont pollués et doivent être nettoyés. (voir chapitre 2. NETTOYAGE ;, page 2).

Les fiches techniques des films utilisés sont consultables sur notre site internet www.hexis-graphics.com.

SOMMAIRE

1. RECOMMANDATIONS :.....	2
2. NETTOYAGE :.....	2
2.1. Nettoyage des vitres latérales :.....	2
2.2. Nettoyage intérieur de la lunette arrière :.....	2
2.3. Nettoyage des vitres custodes :.....	3
3. APPLICATION DU FILM :.....	3
3.1. Vitres latérales coulissantes :.....	3
3.2. Vitres custodes ou vitres fixes :.....	6
3.3. Lunette arrière :	9
4. NETTOYAGE ET ENTRETIEN DU FILM :.....	11
5. MÉTHODE DE DÉPOSE :.....	11

1. RECOMMANDATIONS :

- › Nettoyer les vitres uniquement avec les produits référencés au chapitre 2. NETTOYAGE ;, page 2.
- › Le nettoyage doit être réalisé uniquement avec des articles sans forte action abrasive (particulièrement sur le réseau de dégivrage céramiques), ni raclettes grattoir.
- › Vous assurer de la propreté extérieure du véhicule.
- › Seules les vitres latérales et arrières peuvent recevoir du film solaire.
- › Par respect de la législation en vigueur dans votre pays et de la sécurité, certains films solaires ne peuvent être collés sur les vitres avant latérales.
- › Couper aux bonnes dimensions et thermoformer le complexe (film solaire/adhésif/liner) sur les faces extérieures des vitres. Positionner et coller le film solaire sur les vitres côtés intérieurs.
- › Tous les films solaires automobiles HEXIS se posent à l'intérieur.
 - Voir les fiches techniques sur **www.hexis-graphics.com**.
- › Lors du thermoformage, les tunnels doivent toujours être formés verticalement.

2. NETTOYAGE :


- › Préparer le liquide de pose dans le pulvérisateur de 11 litres (PULVITRE) avec environ 20 bouchons de détergent et de l'eau. (A)
- › Préparer 3 pulvérisateurs de 1 litre (PULVERISAT):
 - un de vinaigre blanc (précaution à prendre à la manipulation).
 - un du mélange du PULVITRE (A) (pour faciliter la manipulation).
 - un avec du liquide de thermoformage: 70% de détergent et 30% d'eau. (B)

 *Le nettoyage se fait à l'intérieur des vitres de voitures.*

- › Protéger les portières, garnitures, plage arrière avec le film PORTECOV contre les projections d'eau savonneuse.

2.1. Nettoyage des vitres latérales :

- › Baisser entièrement les vitres devant être recouvertes.
- › Nettoyer les joints avec une brosse (type vaisselle) en nylon à manche long.

 *Un soin tout particulier est à apporter au nettoyage des joints, des impuretés abrasives (sables, terre,...) peuvent s'y trouver et pourraient endommager la vitre pendant la pose.*

- › Rincer.
- › Remonter la vitre à moitié.
- › Nettoyer la tranche supérieure de la vitre avec une éponge GRATTOIR.

 *Vérifier les jeux latéraux.*

- › Rincer la tranche.
- › Remonter la vitre.
- › Mouiller puis gratter la vitre intérieur avec une lame grattoir (LAME100).
- › Rincer.

2.2. Nettoyage intérieur de la lunette arrière :

- › Mouiller la lunette arrière avec le PULVITRE (Liquide (A)) ou PULVERISAT (Vinaigre blanc).

- › Gratter la vitre avec de la paille d'Inox ou l'éponge GRATTOIR.
- › Sécher avec du papier absorbant.

2.3. Nettoyage des vitres custodes :

- › Mouiller la vitre avec le PULVERISAT (Liquide (A)).
- › Gratter avec une lame grattoir (LAME100) pour retirer toute les résidus de colle.

⚠ Attention: Pour les vitres custodes ayant des antennes intégrées, se référer au chapitre 2.2. Nettoyage intérieur de la lunette arrière : page 2.

- › Rincer.

3. APPLICATION DU FILM :

Les films pour automobile qu'HEXIS vous propose se posent à l'intérieur, (voir les fiches techniques), mais la préparation se fait sur les vitres extérieures.

3.1. Vitres latérales coulissantes :

Le nettoyage de la vitre est fait et la vitre est fermée. Les portières et garnitures sont protégées avec le film PORTECOV contre les projections d'eau savonneuse.

3.1.1. Découpes latérales :

- › Mouiller généreusement la vitre extérieure avec le PULVITRE (liquide (A)).
- › Venir positionner le complexe de la façon suivante :
 - La bobine est verticale et le film se déroule horizontalement de l'avant vers l'arrière du véhicule. (FIG. 01)
 - Le film doit recouvrir la portière d'un coté à l'autre.
 - Le bas du film doit être contre la partie supérieure du lèche vitre.

Rappel: La partie liner se trouve face à vous et la partie film solaire côté vitre extérieure.

- › Couper le complexe en débordant de 1cm à l'extérieur de la portière.
- › Couper de bas en haut, sur la vitre, à ras du cache base rétroviseur ou du guide vitre, la totalité du film.(FIG. 02)
- › Décaler le film horizontalement d'environ 5mm vers l'avant du véhicule. (Approximativement la largeur du joint.)
- › Couper de bas en haut, sur la vitre, à ras du guide vitre arrière, la totalité du film (FIG. 02).

⚠ Pour protéger la vitre des rayures, la découpe se fait avec 5 dents de lame CUTVITRE sorties dont la première est neuve.

- › Décaler le film horizontalement de 2 cm vers l'avant du véhicule et verticalement de 4 cm vers le haut.

⚠ Ce décalage est impératif pour préserver, lors de l'étape suivante, la vitre des rayures pouvant être causées par une contamination du film par des impuretés restées sous les joints.

- › Lisser le film, avec une raclette MARBLEU en longeant les joints à partir du milieu du joint supérieur jusqu'en bas du guide vitre arrière portière. ①.(FIG. 03)
- › Enfin repartir du milieu du joint supérieur et lisser le film avec la raclette jusqu'en bas en longeant le cache base rétroviseur ou guide vitre avant portière ②. (FIG. 03)

Cette opération va favoriser la formation de tunnels verticaux. Cela est tout à fait normal.

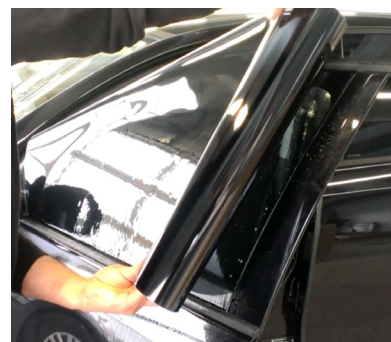


Figure 01



Figure02

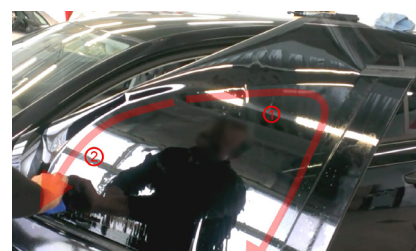


Figure 03



Figure 04

- › Thermoformer le bas du film avec le pistolet thermique (PISTHERMIQ) et lisser les tunnels avec la raclette MARBLEU en effectuant des mouvements de haut en bas. (FIG. 04) Effectuer l'opération jusqu'à obtention d'une surface lisse.

⚠ *Utiliser le pistolet thermique raisonnablement afin de ne pas brûler le film.*

- › Retirer le film et mouiller généreusement la vitre au PULVITRE (Liquide (A)).

Portières avec deux guides vitre de même taille:



Figure 05

- › Repositionner le complexe sur la vitre en laissant un espace de 4 cm par rapport au lèche-vitre bas et 2 cm par rapport au guide vitre avant.
- › Recommencer les opérations de lissage (①, ②) et thermoformage pour ce second côté latéral du film. (FIG. 05)
- › Retirer le film et mouiller généreusement la vitre au PULVITRE (Liquide (A)).

3.1.2. Découpe supérieure :

- › Repositionner le film de façon à ce que :
 - le film soit posé latéralement de manière impeccable sur les lèche-vitres latéraux.
 - le lèche vitre bas soit recouvert par les 5mm de film.
- › Couper le film sur la vitre à ras du lèche-vitre bas.

⚠ *Pour protéger la vitre des rayures, la découpe se fait avec 5 dents de lame CUTVITRE sorties dont la première est neuve.*



Figure 06

- › Appliquer le film avec la raclette MARBLEU sur une large bande en haut et au centre de la vitre. (FIG. 06)
- › Soulever le bas du film
- › Descendre la vitre d'environ 5 cm.



Figure 07

- › Couper le haut du complexe en effectuant un rasé de la vitre ouverte avec le CUTVITRE. (FIG. 07)

Conseil: Pour une découpe nette, tenir la chute de film pendant la découpe.



Figure 08

- › Arrondir tout les angles au CUTVITRE en utilisant la vitre ou la raclette comme support. (FIG. 08)

A cette étape le film a exactement la taille de la vitre à recouvrir. Procéder de la même manière pour les autres vitres latérales coulissantes.

3.1.3. Retrait du liner :

- Repositionner le complexe sur la vitre en laissant un espace de 5 cm par rapport à la bordure haute de la vitre. (FIG. 09)
- Bien sécher et nettoyer cet espace à l'intérieur et l'extérieur de la vitre.

Cette opération vise à limiter la contamination de poussières sur le film lors du retrait du liner.

- Tout en mouillant généreusement avec le PULVITRE (Liquide (A)), décoller et rabattre les angles supérieurs du liner vers le centre.
- Décoller et enrouler ensuite grossièrement la nouvelle pointe formée jusqu'à laisser apparaître le film solaire au 3/4. (FIG. 10)

⚠ *La contamination de poussières sur le film à ce stade se verra au rendu final.*

3.1.4. La pose :

La méthode de pose décrite ci-dessous est applicable aussi bien pour les vitres avants que les vitres arrières.

- Mouiller généreusement l'intérieur de la vitre avec le PULVITRE (Liquide (A)).
- Retirer le film solaire de la vitre extérieure.
- Positionner la face adhésivée du film sur la vitre intérieure en commençant par glisser la partie supérieure du film sous le lèche vitre du montant le plus grand.
- Ajuster le film solaire avec le haut de la vitre pour qu'il soit limitrophe à l'arrondi de la vitre (environ 1 à 2 mm du bord). (FIG. 11)

⚠ *Garder le film lisse autant que possible pour éviter de le marquer définitivement.*

- Appliquer le film sur le haut de la vitre avec la POIGNVITRE + raclette BLUEMAX en partant du centre vers le haut de la vitre tout en effectuant des arcs de cercle ①. (FIG. 12)
- Appliquer environ 10 cm de film sous les lèche-vitres gauche et droite avec la raclette ② (FIG. 12).
- Chauffer l'angle extérieur haut avec le pistolet thermique (PISTHERMIQ).

⚠ *Utiliser le pistolet thermique raisonnablement afin de ne pas brûler le film.*

- Fermer la vitre.
- Retirer le liner restant tout en mouillant généreusement vitre et film avec le PULVERISAT (Liquide (A)).
- Glisser avec les mains, sous les lèche-vitres, l'angle du film dirigé vers le bas et l'arrière du véhicule. (FIG. 13)



Figure 09

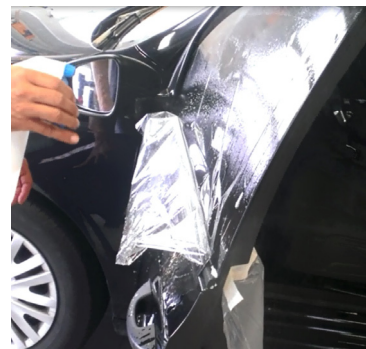


Figure 10



Figure 11



Figure 12



Figure 13



Figure 14

- › Glisser à la main tous les bords du film sous les lèche-vitres.

Si besoin écarter légèrement les lèche-vitres avec un PIADZNOIR. (FIG. 14)

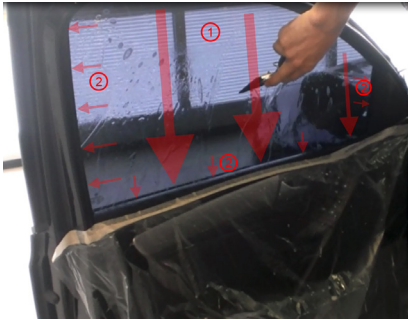


Figure 15

- › Appliquer fermement le film avec POIGNVITRE + raclette BLUEMAX en partant du haut vers le bas ①. (FIG. 15)

- › Terminer en appliquant fortement le film sous les lèche-vitres ②. (FIG. 15)

Remarques: Si de petits tunnels apparaissent, les thermoformer avec le pistolet thermique (PISTHERMIQ).

3.2. Vitres custodes ou vitres fixes :

Pour une pose plus aisée sur les vitres custodes ouvrantes, démonter si possible le système de fermeture fixé à la vitre.

- › Mouiller la vitre extérieure généreusement avec le PULVITRE (liquide (A)).
- › Venir positionner le complexe de la façon suivante :
 - La bobine est verticale et le film se déroule horizontalement de l'avant vers l'arrière du véhicule.
 - Le film doit recouvrir la vitre d'un côté à l'autre.

Rappel: La partie liner se trouve face à vous et la partie film solaire côté vitre extérieure.

3.2.1. Mise aux dimensions

3.2.1.a. Découpe

- › Pour les custodes sans sérigraphie: Couper le film aux dimensions de la vitre en plaquant la lame du CUTVITRE contre les joints (sans les toucher) avec 5 dents de CUTVITRE sorties (FIG. 16).



Figure 16



Figure 17

Pour les custodes avec sérigraphie: Effectuer un rasé de l'extérieur de la vitre avec une dent de CUTVITRE sortie. (FIG. 17)

3.2.1.b. Mise en forme pour vitres sans bordures sérigraphiées:

- Appliquer le complexe verticalement de haut en bas avec la raclette MARBLEU en procédant comme pour la (FIG. 03).

Cette opération va favoriser la formation de tunnels verticaux. Cela est tout à fait normal.

- Thermoformer le bas du film avec le pistolet thermique (PISTHERMIQ) et lisser les tunnels avec la raclette MARBLEU en effectuant des mouvements de haut en bas. (FIG. 18)
- Effectuer l'opération jusqu'à obtention d'une surface lisse.

⚠ Utiliser le pistolet thermique raisonnablement afin de ne pas brûler le film.

3.2.1.c. Mise en forme pour vitres avec bordures sérigraphiées

Pour les custodes ouvrantes démontable:

- Couper le complexe aux dimensions des perçages à même la vitre avec une dent de CUTVITRE sortie.

Pour les custodes ouvrantes non démontables:

- Marquer la position des systèmes de fermeture sur le complexe à l'aide de l'équerre CAROPM: (FIG. 19) Faire entrer les attaches de fermeture extérieure dans le perçage adapté de l'équerre puis effectuer une légère rotation de celle-ci.



Figure 18



Figure 19

- Retirer le complexe de la vitre et le poser sur un support exempt de poussières.
- Réaliser avec précaution, à l'aide du CUTTVITRE et du CAROPM, la découpe des marquages précédemment effectués. (FIG. 20)

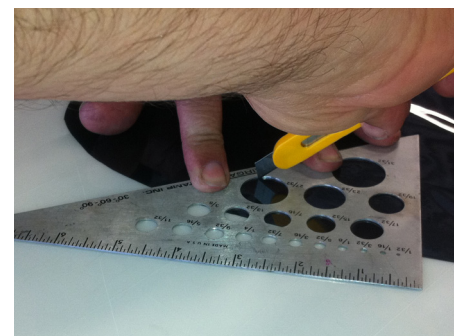


Figure 20

- Mouiller généreusement l'extérieur de la custode avec le PULVITRE et repositionner le complexe de manière à faire entrer les attaches vitre dans les extrusions nouvellement réalisées.

- Appliquer le complexe verticalement de haut en bas avec la raclette MARBLEU en longeant la bordure de la vitre. (FIG. 21)

Cette opération va favoriser la formation de tunnels verticaux. Cela est tout à fait normal.



Figure 21



Figure 22



Figure 23



Figure 24



Figure 25

Pour tout les modèles de custodes sérigraphiées:

► Par rétroéclairage de la vitre à l'aide de la baladeuse, effectuer la découpe du complexe 2mm à l'intérieur de la sérigraphie noire du contour vitre. ((FIG. 22) ou (FIG. 23) selon cas)

⚠ *Pour protéger la vitre des rayures, la découpe se fait avec 5 dents de lame CUTVITRE sorties dont la première est neuve.*

► Thermoformer le bas du film avec le pistolet thermique (PISTHERMIQ) et lisser les tunnels avec la raclette MARBLEU en effectuant des mouvements de haut en bas.

► Effectuer l'opération jusqu'à obtention d'une surface lisse.

⚠ *Utiliser le pistolet thermique raisonnablement afin de ne pas brûler le film.*

► Réaliser les découpes du complexe, les plus courtes possible, entre les trous et les bords du film les plus proches. (FIG. 24)

Cette opération vise à pouvoir positionner le film sur la vitre intérieur autour des systèmes de fermeture des custodes.

3.2.2. La pose :

► Retirer le liner de haut en bas tout en mouillant généreusement le complexe.

► Retirer le film de la vitre, le tenir à une main par la face non adhésivée (FIG. 25) et venir le positionner sur l'intérieur de la custode.

► Appliquer le film avec la raclette tout en le maintenant en place avec la main.

⚠ *HEXIS décline toute responsabilité en cas de pose de ses films sur des antennes intégrées détériorées.*

3.3. Lunette arrière :

- › La lunette arrière – côté extérieur et intérieur - est nettoyée.
- › Protéger la plage arrière contre les projections d'eau savonneuse.

3.3.1. Mise aux dimensions :

- › Effectuer 3 pulvérisations maximum sur l'extérieur de la vitre avec la solution de thermoformage (Liquide (B)).
- › Essuyer et frotter la vitre avec un papier absorbant de manière à ne laisser qu'un très léger film savonneux. (FIG. 26)

Conseil : En passant les doigts sur la lunette arrière il ne doit pas y avoir de sensation d'accroche et de très légères traces du passage des doigts doivent être visibles. (FIG. 26)

- › Dérouler horizontalement le complexe sur la lunette arrière et le couper en laissant un débordement d'environ 1 cm.

Rappel : La partie liner se trouve face à vous et la partie film solaire côté vitre extérieure.

- › Centrer le film sur la lunette arrière.
- › Effectuer une découpe arrondie grossière pour le passage de l'essuie glace. (FIG. 27)

Il est toujours possible d'agrandir la taille de l'arrondi si besoin pendant les opérations suivantes.

- › Plaquer le film et le faire adhérer par le milieu avec la raclette MARBLEU en répartissant les tunnels. (FIG. 28)

- › Couper le film aux dimensions de la lunette arrière :
 - soit en effectuant un rasé de l'extérieur de la vitre avec une dent de CUTVITRE sortie. (FIG. 29)
 - soit en plaquant le film avec la raclette MARBLEU le long des joints et en le coupant en suivant la tranche de la raclette (sans toucher le joint) avec 5 dents de CUTVITRE sorties.

- › Thermoformer le film avec le pistolet thermique (PISTHERMIQ). S'aider du pouce pour bien plaquer le film à la vitre. (FIG. 30)

Cette opération va favoriser la formation de tunnels verticaux cela est tout à fait normal.

⚠ Utiliser le pistolet thermique raisonnablement afin de ne pas brûler le film.



Figure 26



Figure 27



Figure 28



Figure 29



Figure 30

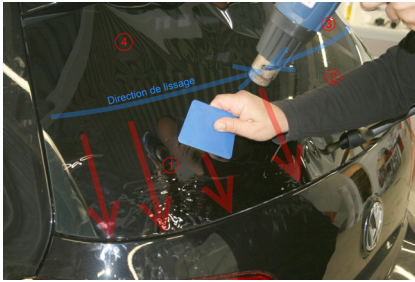


Figure 31



Figure 32



Figure 33

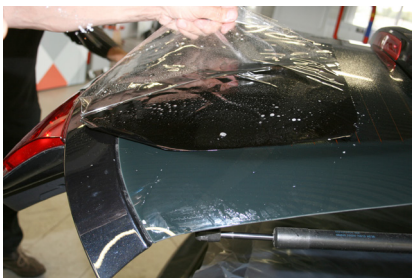


Figure34



Figure 35

- › Lisser verticalement la totalité du film.

Procéder par zones ①②③④ :

Avec la raclette MARBLEU, lisser verticalement le film du centre vers l'extérieur en commençant de la bande centrale extérieure jusqu'au centre du film tout en chauffant le complexe avec le pistolet thermique (PISTHERMIQ). (FIG. 31)

⚠ Utiliser le pistolet thermique raisonnablement afin de ne pas brûler le film.

Le complexe de la lunette arrière est thermoformé.

- › Par rétroéclairage de la lunette arrière à l'aide de la baladeuse, effectuer la découpe du film 2mm à l'intérieur de la bande noire du contour vitre. (FIG. 32)

⚠ Pour protéger la vitre des rayures, la découpe se fait avec 5 dents de lame CUTVITRE sorties dont la première est neuve.

⚠ HEXIS décline toute responsabilité en cas de pose de ses films sur des réseaux de dégivrage détériorés.

- › Thermoformer et plaquer les tunnels toujours visibles après la découpe.

3.3.2. Nettoyage final avant pose :

- › Ouvrir le hayon arrière.
- › Dépoussiérer le support vitré et garniture intérieur à l'aide d'un tampon anti-poussières. (FIG. 33)

3.3.3. Retrait du liner :

Sur l'extérieur de la lunette arrière.

- › Décaler le complexe vers le bas d'environ 5 cm.

Cela permet de limiter le risque de contamination de poussières pendant le retrait du liner.

- › Mouiller généreusement la lunette arrière intérieure avec le PULVERISAT (LIQUIDE (A)).
- › Positionner le hayon arrière plus ou moins à l'horizontal.

Cela permet de conserver la répartition du liquide de pose sur la lunette intérieure pendant le retrait du Liner.

- › Retirer la totalité du liner, dans un mouvement diagonal, en commençant par un des angles proche du toit, tout en mouillant généreusement le film avec le PULVITRE pendant l'opération. (FIG. 34)

3.3.4. La pose :

- › Ouvrir entièrement le hayon.
- › Positionner le film sur la lunette arrière intérieure en commençant par la partie la plus proche du toit. (FIG. 35)

- › Positionner ensuite délicatement la partie la plus éloignée du toit. (FIG. 36)

⚠ *Ne pas froisser le film pendant l'opération.*



Figure 36

- › Passer la POIGNVITRE + raclette BLUEMAX en respectant le sens du marouflage : faire une croix en son milieu ① puis maroufler les quatre quarts ② en partant du milieu vers les bords. (FIG. 37)

- › Terminer en insistant bien avec la POIGNVITRE + raclette BLUEMAX sur les bords jusqu'aux joints ③. (FIG. 37)

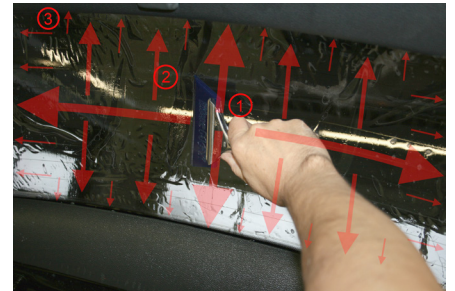


Figure 37

- › Bien nettoyer la lunette arrière extérieure.
- › Vérifier qu'il ne reste plus de tunnels en particulier au niveau des bordures de la vitre.
- › Dans le cas contraire les chauffer délicatement avec le pistolet thermique (PISTHERMIQ) et lisser le film en vous servant de la raclette MARBLEU. (FIG. 38)
- › Si des tunnels apparaissent après quelques heures sur les contours, vous munir de la raclette MARNOIR, les appliquer en chassant l'air ou l'eau vers les extrémités.



Figure 38

4. NETTOYAGE ET ENTRETIEN DU FILM :

- › Laisser sécher 3 jours le film sans le toucher et sans ouvrir les vitres.
- › Attendre 30 jours après la pose pour nettoyer la vitre « filmée » comme une vitre normale.
- › L'utilisation de grattoirs ou d'articles à action abrasive est à proscrire.

5. MÉTHODE DE DÉPOSE :

Les films pour automobile sont pourvus d'un adhésif permanent et en suivant cette méthode, nous vous faciliterons la dépose.

- › Partir d'un coin.
- › Soulever doucement le film avec l'aide du CUTVITRE sans abîmer le support et au fur et à mesure poursuivre l'enlèvement du film ; le film devra faire un angle de 70° à 80° par rapport au support. Un angle plus ou moins large ou aigu favorisera une cassure du film.
- › Procéder toujours par petits zones en enlevant le film délicatement.
- › Des résidus de colle persistent, savonner généreusement la surface présentant les résidus de colle avec une feuille de papier absorbant humidifiée d'un mélange d'eau et de détergent.

- Lunette arrière :

- Vous munir de la paille d'inox et gratter avec précaution de façon à éliminer la colle, sans pression (cela peut engendrer des rayures).

Attention: Prendre les mesures adéquates pendant l'opération pour préserver l'intégrité du réseau de dégivrage !

- Autres vitres :

- Si des résidus de colle persistent, vous munir du pulvérisateur PULVITRE (Liquide (A)), de l'éponge grattoir (GRATTOIR) pour la lunette arrière ou de la lame gratte vitre (LAME100) pour les autres vitres et humidifier la surface et gratter de façon à éliminer ces résidus.

Pour tous renseignements complémentaires d'ordre technique, veuillez vous reporter aux fiches techniques en libre téléchargement sur notre site internet www.hexis-graphics.com à la rubrique espace pro, fiches techniques.

La très grande diversité des supports de marquage et des possibilités toujours nouvelles doivent conduire l'utilisateur à examiner les aptitudes du produit lors de chaque usage.

Toutes les informations ne constituent cependant pas un facteur de garantie intangible. Le vendeur décline tous les dommages indirects et ne sera responsable qu'à concurrence du prix de ses produits. Toutes nos spécifications sont sujettes aux changements sans notification préalable. La mise à jour de nos spécifications est automatique sur notre site www.hexis-graphics.com.



Siège social :
Z.I. Horizons Sud
CS970003
34118 FRONTIGNAN CEDEX

Tél : 04 67 18 66 80
Fax : 04 67 48 38 79