

FICHES PRATIQUES

GUIDE D'APPLICATION

Films Anti-microbiens : **GAMME PURE ZONE®** (PURZON060B - PURZON060M)

MATÉRIEL NÉCESSAIRE

- › Un Lamineur
- › Adhésif Tesa® 7476
- › Solutions de nettoyage :
 - › HEXIS'O
 - › SHAGREMOV
 - › SHAGCLEAN
 - › produit de nettoyage en vigueur dans le milieu de la santé, type ANIOSURF (Laboratoires ANIOS), dilué dans l'eau (se référer aux dosages indiqués par le fabricant).
- › Solution de pose HEXISGEL
- › Pistolet thermique
- › Raclettes selon votre choix dans le catalogue
- › Accessoires d'application divers HEXIS

STOCKER VOS FILMS DANS DE BONNES CONDITIONS

Éloigner les films de toute source de chaleur importante (radiateurs, exposition directe au soleil...).

Durabilité au stockage : 1 an lorsque le film est stocké dans son emballage d'origine à une température comprise entre 15 °C et 25 °C et entre 30 % et 70 % d'humidité relative.

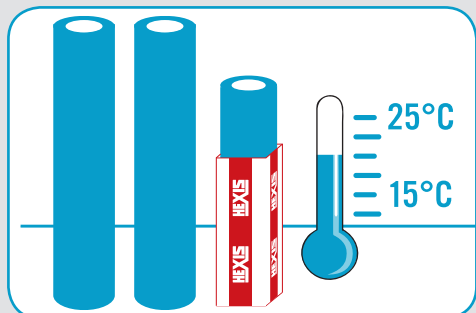
CARACTÉRISTIQUES

Gamme de films PVC coulés, transparents, destinés à la protection anti-microbienne de surface dans des lieux demandant un degré d'hygiène important. Le film est destiné à une protection des surfaces lisses (Murs lisses, portes, surfaces vitrées, etc.)

Ne pas hésiter à consulter les fiches techniques des films utilisés sur notre site internet www.hexis-graphics.com.

SOMMAIRE

1. RECOMMANDATIONS :	2
2. TESTS PRÉLIMINAIRES DES SURFACES PLANES :	2
2.1. Inspection préliminaire du support :	2
2.2. Test d'accrochage :	3
2.3. Test de dégazage :	3
2.4. Méthode de dégazage par flammage :	3
3. NETTOYAGE :	3
3.1. Films à laminer :	3
3.2. Surfaces planes :	3
4. APPLICATION DU FILM :	4
4.1. Logo hologramme PURE ZONE® :	4
4.2. Par lamination :	4
4.3. POSE SUR MURS LISSES / PORTES / PAROIS :	5
4.4. Sur surface plane régulière :	5
4.5. Tables / tablettes à géométrie complexe :	7
4.6. Pose sur écran (verre) :	7
4.7. Pose sur poignées de portes :	9
4.8. MÉTHODE HUMIDE :	9
5. NETTOYAGE ET ENTRETIEN DU FILM :	11
6. MÉTHODE DE DÉPOSE :	11



Les méthodes de pose sont basées sur l'expérience HEXIS et ne sont pas limitatives. Pour faciliter l'application des films HEXIS, merci de respecter les consignes. HEXIS vous propose également des formations, accompagnements nécessaires pour une application optimale de ses produits.

PRÉPARER VOS SUPPORTS D'APPLICATION :

Vous pouvez appliquer vos films antimicrobiens PURE ZONE® sur une grande variété de supports, à condition que ces derniers offrent une surface propre, sèche, lisse, non-poreuse et dépourvue de traces d'huile, de graisse, de cire, de silicone ou autres agents polluants.


Pour le recouvrement de surfaces planes :

Partir du principe que tous les supports sont pollués et doivent être nettoyés pour éviter de mauvaises surprises (cf. chapitre 3).

Une pose en milieu médical est soumise à des contraintes spécifiques d'hygiène et de sécurité, qui peuvent varier en fonction du service / type de local dans lequel la pose est effectuée. Dans tous les cas, se référer au préalable, au règlement en vigueur dans l'établissement et le service concerné par l'intervention.

▶ Pour réaliser l'application des films antimicrobiens en milieu hospitalier, HEXIS recommande, au minimum, l'utilisation des précautions suivantes :

- ▶ porter un pantalon et une veste en coton (type vêtement hospitalier) propres,
- ▶ porter des gants jetables en latex (ou équivalent), ou en coton neufs,
- ▶ recouvrir les chaussures avec des sur-chaussures jetables,
- ▶ pour la pose et le transport des outils, utiliser un chariot en inox.

 *Les outils et le chariot doivent être propres (se conformer au niveau de propreté en vigueur dans l'établissement et service concerné par l'intervention). Le poseur se doit de dédier un jeu d'outils à la pose en milieu hospitalier et de ne pas les utiliser dans un autre environnement. Certains locaux hospitaliers peuvent nécessiter des précautions supplémentaires. Se référer au règlement de l'établissement hospitalier.*

HEXIS décrit, dans ce document, la possibilité de l'utilisation de certains liquides de nettoyage, de pose ou de dépose. Il est de la responsabilité du poseur de s'assurer de la possibilité d'utiliser ces produits dans le service / l'établissement hospitalier concerné.

Pour la plastification des films d'impression numériques HEXIS, un temps de séchage optimal des encres doit être respecté :

- 48 heures pour les films coulés.
- 24 heures pour les films calandrés.

Ne pas oublier de faire un essai préalable sur une petite surface afin de vérifier la non détérioration du support et de respecter les indications mentionnées dans les fiches techniques produits disponibles sur le site internet.

1. RECOMMANDATIONS :

▶ L'adhésion optimale des films antimicrobiens est obtenue après 24 heures de contact.

2. TESTS PRÉLIMINAIRES DES SURFACES PLANES :

Avant toute application, le poseur doit effectuer une inspection préalable de l'état du support et de la peinture sur lesquels le film sera appliqué.

Il est de la responsabilité du poseur et du client d'évaluer le bon état de la surface à couvrir.

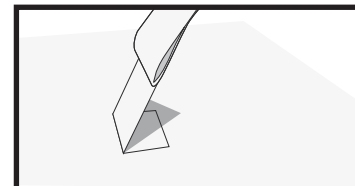
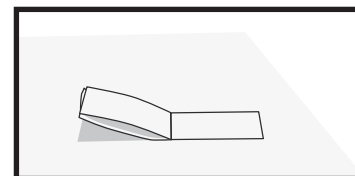
2.1. Inspection préliminaire du support :

- ▶ Toute peinture neuve doit faire l'objet d'un séchage d'au moins 7 jours à 25 °C pour dégazer complètement. Un test de dégazage doit être effectué avant l'application des films.
- ▶ Toute peinture ancienne, farineuse ou écaillée doit être poncée et renouvelée avant la pose et subir un test d'accrochage.

2.2. Test d'accrochage :

Avec un adhésif type Tesa® 7476 ou équivalent, surface déposée 2,5 cm x 5 cm plus un débordement non collé pour permettre la prise en main. Plier et tirer d'un coup sec perpendiculairement à la surface du support. Aucune trace ne doit se trouver sur l'adhésif enlevé. Répéter l'opération à plusieurs endroits.

> HEXIS tient à votre disposition, sur simple demande, de l'adhésif Tesa® en 2,5 cm x 5 cm.



2.3. Test de dégazage :

(Pour vérification) Utiliser un carré de 15 cm x 15 cm environ de polyester adhésif ou du film à appliquer. Attendre 24 heures ou 2 heures à 65 °C. L'apparition de bulles indique un dégazage insuffisant du support. Il y a lieu de renouveler l'opération après quelques jours ou d'effectuer l'opération ci-dessous.

2.4. Méthode de dégazage par flammage :

(Polycarbonate, métacrylate translucide ou diffusant, PVC expansé...)

Cette méthode consiste à modifier la tension de surface d'un support par un passage à la flamme vive d'un chalumeau gaz. Faire un passage rapide, en effectuant un balayage horizontal et vertical de toute la surface du support (utiliser la pointe bleue de la flamme).

⚠ EFFECTUER DES VA-ET-VIENT AVEC LA FLAMME SUR LE SUPPORT (RISQUE DE DESTRUCTION DU SUPPORT SI CHAUFFE PROLONGÉE DE PLUS D'UNE SECONDE D'UN POINT FIXE).

Le film doit être posé immédiatement car ce léger traitement de surface disparaît après quelques minutes.

> Tout bullage dû au dégazage dégage la responsabilité d'HEXIS.

3. NETTOYAGE :

3.1. Films à laminer :

S'assurer que le film et les rouleaux du laminateur soient exempts de poussières.

Si besoin utiliser un chiffon non pelucheux pour épousseter rouleaux et film à plastifier.

3.2. Surfaces planes :

Le nettoyage du support avant pose est obligatoire. Partir du principe que le support est sale à priori. Certains résidus ou souillures peuvent être invisibles, mais influencer tout de même sur l'adhésion du film.

⚠ Avant utilisation des liquides de nettoyage ou de produits chimiques, prendre connaissance des Fiches Technique et Fiches de Données de Sécurité disponibles sur notre site internet : www.hexis-graphics.com.

3.2.1. Aspect support propre :**HEXIS'O**

Agent nettoyant et dégraissant



Avant d'appliquer le film sur la surface à recouvrir, nous vous recommandons de la nettoyer avec la solution douce HEXIS'O. Sécher avec un chiffon propre et non pelucheux.

3.2.2. Aspect support sale :

Nettoyer le support à l'aide d'un tissu imbibé de l'agent de nettoyage puissant SHAGREMOV pour éliminer les résidus adhésifs et autres contaminants (gasoil, huile, goudron, graisses, traces de graffitis, etc.).

- › Utiliser dans une zone ventilée. Porter des lunettes et gants de protection.
- › Réaliser un test de compatibilité entre le produit et le support sur une petite surface non visible. Certaines matières plastiques peuvent être endommagées par le produit SHAGREMOV.
- › Pour les zones de contamination tenaces, pulvériser le produit directement sur la zone et nettoyer avec une éponge abrasive.

SHAGREMOV

Agent nettoyant puissant



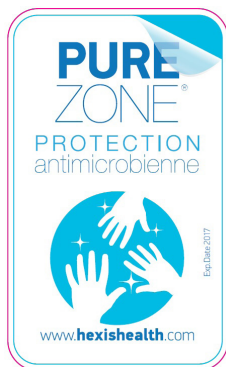
Laisser agir pendant quelques minutes. Vaporiser à nouveau le produit SHAGREMOV puis essuyer avec un chiffon propre ou une raclette.

SHAGCLEAN

Agent nettoyant et dégraissant de finition



- › Lorsque le support est propre et sec, nettoyer cette fois avec le produit SHAGCLEAN.

4. APPLICATION DU FILM :**4.1. Logo hologramme PURE ZONE® :**

Pour identifier les surfaces protégées par les films antimicrobiens et communiquer avec les usagers des lieux, Hexis vous fournit des hologrammes PURE ZONE®.

Coller ce logo dans un coin de la surface à protéger avant d'appliquer le film de plastification.

4.2. Par lamination :

Les films antimicrobiens PURE ZONE® peuvent être utilisés pour plastifier les films d'impression numérique HEXIS. Afin de d'obtenir un complexe sans plis, ni bulles, Hexis vous recommande de réaliser l'application à l'aide d'un lamineur.

Conseil : Dans tous les cas, lire attentivement la notice du lamineur et faire un test préliminaire d'application.

4.3. POSE SUR MURS LISSES / PORTES / PAROIS :

Poser uniquement sur les murs parfaitement lisses et propres. L'adhésion des films antimicrobiens ne sera pas suffisante dans le cas d'un mur à surface irrégulière.

- › Mettre les gants.
- › Retirer environ 10 cm de liner et commencer l'application par le haut.
- › Appliquer à l'aide de la raclette (préalablement recouverte de feutrine), en formant un angle de 45° entre la surface de la raclette et le vinyle. Effectuer un mouvement de raclette du centre vers les bords du vinyle. (FIG. 01)
- › Retirer progressivement le liner et continuer l'application du vinyle, en effectuant les mêmes mouvements de raclette que ceux cités ci-dessus.

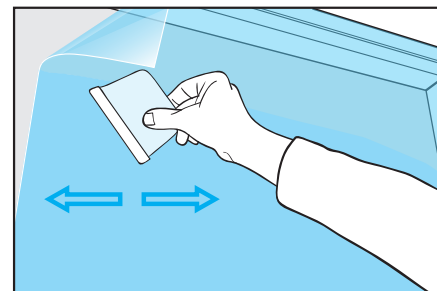


Figure 01

- › Pose d'un coin (FIG. 02) : Poser le premier mur en effectuant un retour de 2-3 cm sur le mur perpendiculaire (film 1). Puis poser le film sur le second mur (film 2), en amenant celui-ci jusqu'au coin.

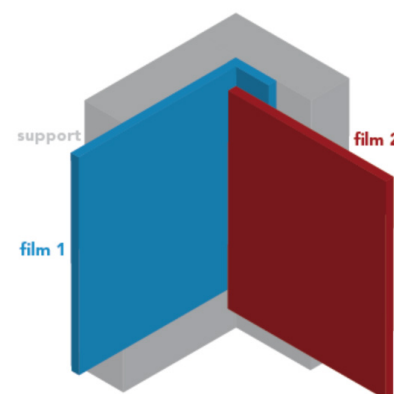


Figure 02

- › Si le recouvrement de la surface nécessite la pose de plusieurs lés successifs, procéder aux raccords entre deux lés de la façon suivante (FIG. 03) : Poser le second lé (film 2) en effectuant un chevauchement d'environ 1 cm sur le lé voisin (film 1). A l'aide du cutter, couper le film du dessus (film 2) à ras du bord du film du dessous (film 1). Retirer le surplus du film 2.

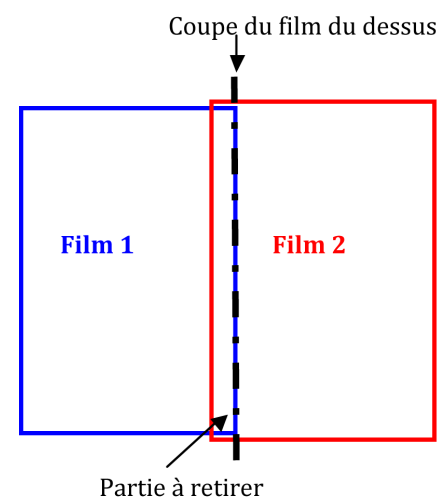


Figure 03

4.4. Sur surface plane régulière :

Les instructions suivantes concernent l'application : soit du film seul, soit d'un complexe plastifié avec une plastification PURE ZONE®.

Lorsque la géométrie de la surface plane à recouvrir le permet, il est conseillé de réaliser la pose en utilisant un seul morceau de vinyle.

Suivre les instructions de recouvrement d'un plateau horizontal de table ou tablette et des tranches du plateau ci-dessous.

- › Mettre les gants.
- › Préparer un morceau de film légèrement plus grand que la surface à recouvrir en tenant compte des retours à faire sur la tranche du plateau.

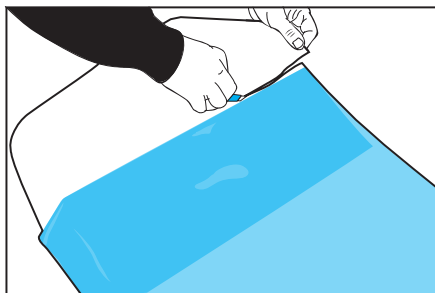


Figure 04

- › Retirer environ 10 cm de liner. (FIG. 04).

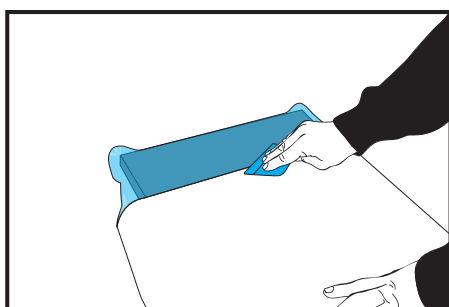


Figure 05

- › Commencer l'application du film par l'un des bords du plateau horizontal de la table ou tablette. (FIG. 05)

- › Appliquer le film à l'aide de la raclette (préalablement recouverte de feutrine), en formant un angle de 45° entre la surface de la raclette et le vinyle. Effectuer un mouvement de raclette du centre vers les bords du vinyle.
- › Retirer progressivement le liner et continuer l'application du vinyle, sur la totalité du plateau horizontal de la table ou tablette, en effectuant les mêmes mouvements de raclette que ceux cités ci-dessus.

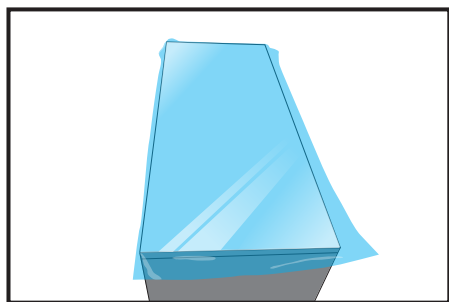


Figure 06

- › Une fois la pose sur le plateau horizontal terminée (FIG. 06), réaliser les coupes pour permettre la pose sur les tranches du plateau.

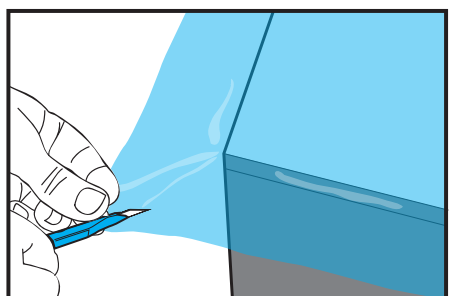


Figure 07

- › Couper le film en diagonale, dans le prolongement du coin de la table. (FIG. 07)

- › Appliquer le film sur l'une des tranches du plateau en rabattant le bord du film sur la tranche perpendiculaire. (FIG. 08)

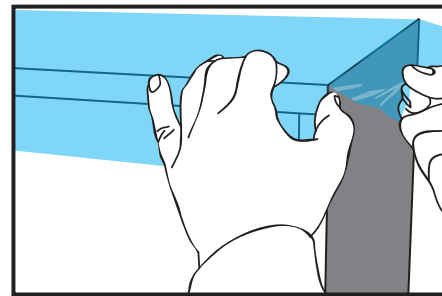


Figure 08

- › Couper le surplus de matière en ne laissant environ qu'1 à 2 mm de matière (FIG. 09), puis recouvrir la tranche contiguë.

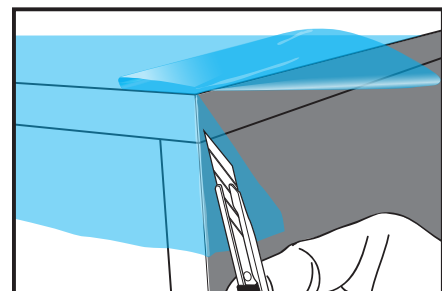


Figure 09

- › Appliquer le film sur la seconde tranche et poser le coin en effectuant un léger chevauchement des deux films. (FIG. 10)

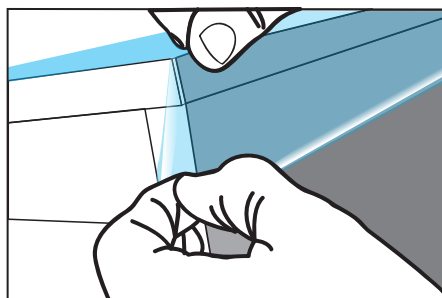


Figure 10

- › Procéder de la même façon pour les trois autres coins.
- › Si la géométrie de la table ou tablette le permet, il est conseillé de rabattre le film, sur 1 – 2 cm, sous le plateau horizontal.

4.5. Tables / tablettes à géométrie complexe :

Lorsque la géométrie de la table / tablette ne permet pas la pose du plateau horizontal et des tranches en un seul morceau, procéder par parties :

- › Poser d'abord le plateau horizontal, en utilisant la même méthode de celle décrite au paragraphe précédent. (FIG. 04) (FIG. 05) (FIG. 06)
- › Couper le film en bordure du plateau horizontal et utiliser d'autres morceaux de film pour poser les tranches du plateau.

4.6. Pose sur écran (verre) :

Avant toute pose sur un écran, vous assurer que celui-ci soit en verre et non en matériaux plastiques.

Compte tenu de la variété des supports existants, vous assurer de la compatibilité de celui-ci avec un film adhésif en réalisant au préalable une pose test sur une petite surface discrète du support à couvrir.

Le film étant pourvu d'un adhésif permanent ce dernier peut, lors de la dépose, rester partiellement sur le support. Vous référer au chapitre 6. MÉTHODE DE DÉPOSE :, page 11 pour réaliser une dépose optimale de votre film.

 *Hexis ne peut être tenu pour responsable des dégâts occasionnés au support lors la pose et la dépose de ses films sur écran.*

- › Mettre les gants.
- › Découper un rectangle légèrement plus grand que l'écran à couvrir.

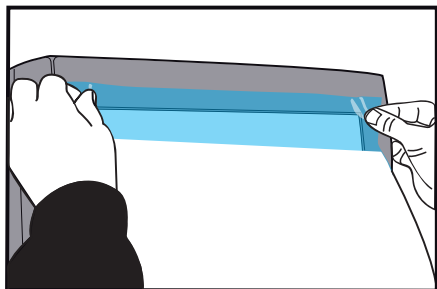


Figure 11

- › Retirer environ 10 cm de liner et coller le film sur le contour de l'écran. (FIG. 11)

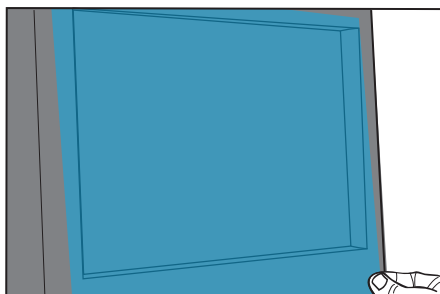


Figure 12

- › Continuer le retrait du liner et positionner le film sur l'écran. (FIG. 12)

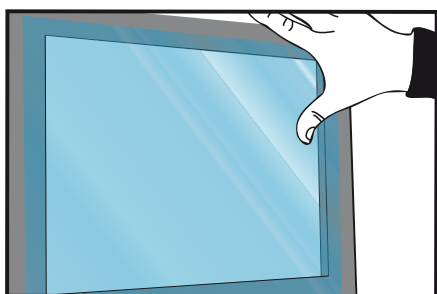


Figure 13

- › Commencer l'application sur l'écran. Appliquer progressivement le film. Comme vous travaillez sur un support transparent, il est important d'appliquer le film de façon très régulière. Cette application peut être effectuée, soit à l'aide de la raclette (préalablement recouverte de feutrine), soit à la main (porter des gants en coton). (FIG. 13)

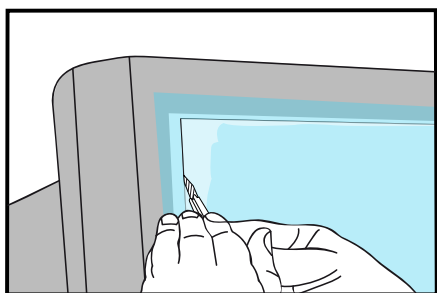


Figure 14

- › Couper le film, avec le CUTVITRE muni d'une lame neuve, en vous ajustant sur le bord de l'écran. (FIG. 14)

⚠ Attention : Une pression trop forte peut entraîner une découpe allant jusqu'à la rayure du support. Hexis ne peut être tenu pour responsable des dégâts et dégradations occasionnés au support lors de la découpe des films. Il est de la responsabilité du poseur de prendre toutes les précautions nécessaires lors de cette opération.

- › Retirer le surplus de matière.

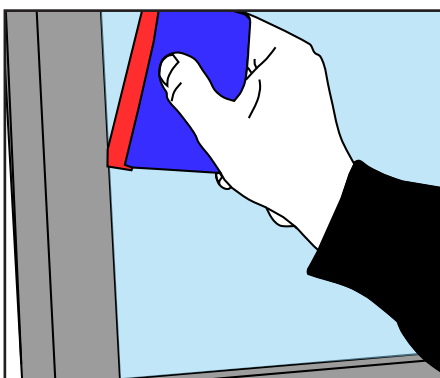


Figure 15

- › Pour terminer, appliquer les bords, en insistant avec la raclette recouverte de feutrine. (FIG. 15)

4.7. Pose sur poignées de portes :

Seule la partie préhensible (droite) de la poignée est à protéger avec le film antimicrobien.

- › Mettre les gants.
- › Découper un rectangle de film antimicrobien et retirer le liner.
- › Positionner le film en approchant par le dessous de la poignée. Appliquer, avec la main gantée, le bord du film à l'arrière de la poignée. (FIG. 16)

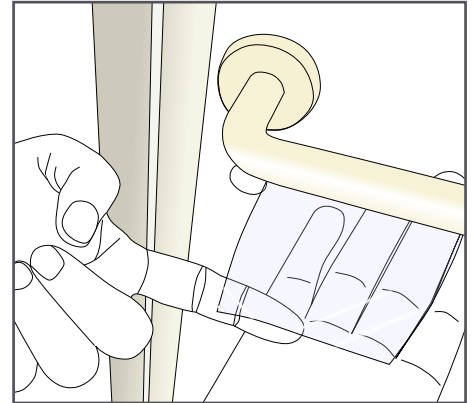


Figure 16

- › Continuer l'application du film en faisant de tour de la poignée, en effectuant avec la main, des mouvements de gauche à droite afin d'appliquer le film sur toute la largeur de la poignée. (FIG. 17)

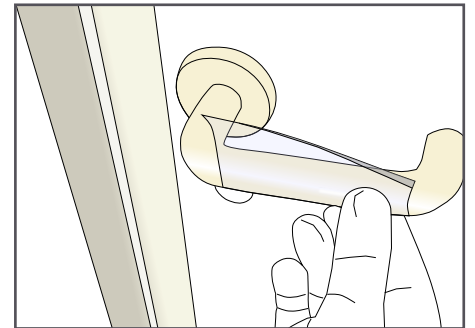


Figure 17

- › Terminer en effectuant un léger chevauchement (env. 2 mm) avec l'autre partie du film, sur l'arrière de la poignée. Couper le surplus de film. (FIG. 18)

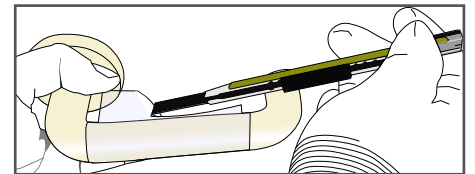


Figure 18

4.8. MÉTHODE HUMIDE :

Si le lieu le permet, l'application d'un vinyle sur surface plane peut être effectuée en voie humide, à l'aide du liquide de pose HEXISGEL.

- › Humidifier le support sur lequel vous souhaitez poser. (FIG. 19)



Figure 19

- › Poser le vinyle sur le support ; liner vers vous.

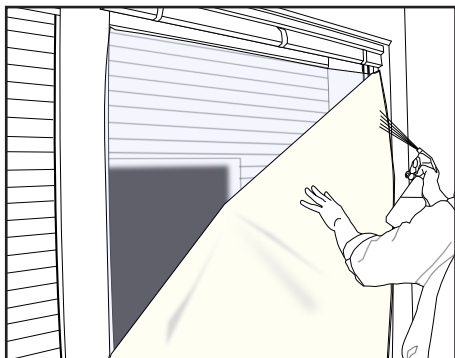


Figure 20

- › Retirer la totalité du liner de protection tout en humidifiant la face adhésive avec la solution HEXISGEL. (FIG. 20)



Figure 21

- › Retourner le vinyle et le pré-ajuster puis le positionner par glissement. (FIG. 21)

- › Humidifier la face avant du film avec la solution HEXISGEL afin de diminuer les frottements de la raclette.

- › Appliquer à l'aide de la raclette (préalablement recouverte de feutrine), en partant du centre vers les bords, et du haut vers le bas.

- › Porter une attention toute particulière aux coins et aux bords du film. Vérifier que ces zones aient été appliquées correctement.

- › Si le recouvrement de la surface nécessite la pose de plusieurs lés successifs, procéder aux raccords entre deux lés de la façon suivante :

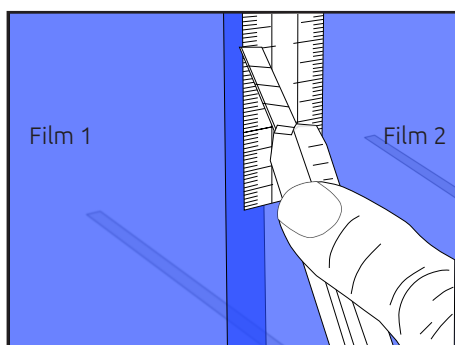


Figure 22

- › Poser le second lé (film 2) en effectuant un chevauchement d'environ 1 cm sur le lé voisin (film 1).

- › Positionner la règle sur toute la longueur de la superposition et en son milieu.

- › Prendre le CUTVITRE muni d'une lame neuve et couper d'un seul élan et avec une pression égale les 2 épaisseurs de films (FIG. 22) sans entamer le support sous-jacent.

- ⚠ **Attention :** Une pression trop forte peut entraîner une découpe allant jusqu'à la rayure du support. Hexis ne peut être tenu pour responsable des dégâts et dégradations occasionnés au support lors de la découpe des films. Il est de la responsabilité du poseur de prendre toutes les précautions nécessaires lors de cette opération.




Figure 23

- › Retirer le surplus de matière. (FIG. 23)

- › Remouiller le film et finir l'application en marouflant parallèlement au raccord.

5. NETTOYAGE ET ENTRETIEN DU FILM :

 Il convient d'attendre au moins 24 heures après l'application de la plastification ou du complexe avant de réaliser un nettoyage au risque d'altérer l'adhésion et de provoquer le décollement du produit.


- › Le film peut être nettoyé ou désinfecté par toutes méthodes de nettoyage conventionnelles, au moyen d'accessoires non abrasifs et de produits de nettoyage, de détergents ou de produits en vigueur dans le milieu de la santé.

L'activité antimicrobienne des films PURE ZONE® est maintenue, même après 365 lavages à l'eau, à l'alcool ou avec un produit nettoyant ou désinfectant (type ANIOSURF (Laboratoire ANIOS)).

6. MÉTHODE DE DÉPOSE :

Les films de la gamme PURE ZONE® sont pourvus d'un adhésif permanent, donc leur dépose, lorsqu'appliqués sur une surface plane, n'est pas aisée. Toutefois, en suivant cette méthode, nous vous faciliterons la dépose.


Dans la plupart des cas, si le support le permet, la dépose sera simplifiée lorsque réalisée à chaud.

 **Attention :** Dans tous les cas il convient de réaliser un test de dépose sur une partie discrète du support. Hexis ne peut être tenu pour responsable des dégâts et dégradations occasionnés au support lors cette opération.

- › Pour ce faire, vous munir du pistolet thermique, partir d'un coin et chauffer le film à une température proche de 60 °C (thermomètre laser).
- › Soulever le coin à l'aide du cutter sans abîmer le support et procéder à l'enlèvement du film. Pour une dépose optimale du film, celui-ci devra décrire un angle de 70° à 80° par rapport au support.

Un angle plus ou moins large ou aigu favorisera une cassure du film.

- › Toujours procéder par petites zones en enlevant le film doucement pour diminuer les risques de laisser de l'adhésif sur le support ou de déchirer le vinyle.
- › Continuer de chauffer et d'enlever doucement le film jusqu'à son enlèvement complet, toujours en vous souciant de la chaleur déposée, de l'angle d'étirement du film et de la vitesse d'étirement.
- › Si de l'adhésif reste sur le support, vous munir d'un tissu imbibé de notre produit SHAGREMOV et frotter le support jusqu'à ce que les traces disparaissent.

 Toujours vérifier la compatibilité et la non agression des liquides avec le support en réalisant un test sur une surface discrète du support. Hexis ne peut être tenu pour responsable des dégâts et dégradations occasionnés au support par l'utilisation de produits incompatibles avec le support.

Avant toute manipulation de nos liquides, consulter les fiches techniques des produits sur notre site internet : www.hexis-graphics.com.

Pour tous renseignements complémentaires d'ordre technique, veuillez vous reporter aux fiches techniques en libre téléchargement sur notre site internet www.hexis-graphics.com à la rubrique espace pro, fiches techniques.

La très grande diversité des supports de marquage et des possibilités toujours nouvelles doivent conduire l'utilisateur à examiner les aptitudes du produit lors de chaque usage. Toutes les informations ne constituent cependant pas un facteur de garantie intangible. Le vendeur décline tous les dommages indirects et ne sera responsable qu'à concurrence du prix de ses produits. Toutes nos spécifications sont sujettes aux changements sans notification préalable. La mise à jour de nos spécifications est automatique sur notre site www.hexis-graphics.com.

